

STUDIUM

**UWARUNKOWAŃ I KIERUNKÓW
ZAGOSPODAROWANIA PRZESTRZENNEGO
GMINY ROKIETNICA**

POWIAT JAROSŁAWSKI – WOJEWÓDZTWO PODKARPACKIE

Załącznik nr 1 do Uchwały
Nr XXV/177/2021
Rady Gminy w Rokietnicy
z dnia 27 sierpnia 2021 r.

STUDIUM

UWARUNKOWAŃ I KIERUNKÓW ZAGOSPODAROWANIA PRZESTRZENNEGO GMINY ROKIETNICA

uchwalone Uchwałą Nr XXIII/117/2001
Rady Gminy w Rokietnicy
z dnia 26 marca 2001 r.

Tekst jednolity ze zmianami

Zmiana nr 1 Studium
przyjęta Uchwałą Nr XXVI/160/2012
Rady Gminy w Rokietnicy z dnia 14 grudnia 2012 r.
- zmiany oznaczono kolorem brązowym

Zarządzenia Zastępcze Wojewody Podkarpackiego
znak I-IV.742.3.7.2018 z dnia 2020-09-
oraz znak; I-IV.742.3.5.2020 z dnia 2020-10-
w sprawie wprowadzenia obszarów udokumentowanych złóż kopalin
- [] ^{ZWP} oznaczenie ustaleń wprowadzonych Zarządzeniem Zastępczym
Wojewody Podkarpackiego

Zmiana nr 3 Studium
przyjęta Uchwałą Nr
Rady w Rokietnicy z dnia
- zmiany oznaczono kolorem niebieskim i czcionką pochyłą

**STUDIUM UWARUNKOWAŃ I KIERUNKÓW
ZAGOSPODAROWANIA PRZESTRZENNEGO GMINY ROKIETNICA:**

CZĘŚĆ A

UWARUNKOWANIA:

ROZDZIAŁ I - INFORMACJE O GMINIE.

DOTYCHCZASOWE ZAGOSPODAROWANIE TERENU GMINY.

ROZDZIAŁ II - SYNTEZA UWARUNKOWAŃ ROZWOJU GMINY

ROZDZIAŁ IIA – UWARUNKOWANIA ZMIANY NR 1/2010 STUDIUM GMINY
ROKIETNICA

*ROZDZIAŁ IIIA - UWARUNKOWANIA ZAGOSPODAROWANIA PRZESTRZENNEGO DO
ZMIANY NR 3 STUDIUM UWARUNKOWAŃ I KIERUNKÓW
ZAGOSPODAROWANIA PRZESTRZENNEGO GMINY ROKIETNICA*

CZĘŚĆ B

KIERUNKI ZAGOSPODAROWANIA PRZESTRZENNEGO

(ZAŁĄCZNIK DO UCHWAŁY RADY GMINY ROKIETNICA):

ROZDZIAŁ III - KIERUNKI ZAGOSPODAROWANIA PRZESTRZENNEGO.

ROZDZIAŁ IV - POLITYKA PRZESTRZENNA.

ROZDZIAŁ V – UZASADNIENIE I SYNTEZA ZMIANY NR 1/2010 STUDIUM

1. UZASADNIENIE ZMIANY NR 1/2010 STUDIUM
2. SYNTEZA ZMIANY NR 1/2010 STUDIUM

ROZDZIAŁ VI - KIERUNKI ZAGOSPODAROWANIA PRZESTRZENNEGO
DO ZMIANY NR 3 STUDIUM UWARUNKOWAŃ I KIERUNKÓW
ZAGOSPODAROWANIA PRZESTRZENNEGO GMINY ROKIETNICA

1. Informacja o opracowaniu –zawartość opracowania
2. Kierunki zmian w strukturze przestrzennej gminy oraz w przeznaczeniu terenów dla terenów objętych Zmianą nr 3 Studium.
3. Synteza Zmiany nr 3 Studium uwarunkowań i kierunków zagospodarowania przestrzennego.

3. DOTYCHCZASOWE ZAGOSPODAROWANIE I UZBROJENIE OBSZARU GMINY

3.1 Obszary zabudowy mieszkaniowej - jednorodzinnej, zagrodowej i usług:

- Sołectwo Rokietnica
- Sołectwo Wola Rokietnicka
- Sołectwo Ta pin
- Sołectwo Czelatycy
- Sołectwo Tuligłowy.

3.2 Zasoby mieszkaniowe

3.3 Komunikacja

3.3.1. Droga wojewoda

3.3.2 Drogi powiatowe 3.3.3. Drogi dojazdowe i gminne

3.3.4 Ilość pojazdów

3.3.5 Stacje paliw.

3.4 Infrastruktura techniczna

3.4.1 Zaopatrzenie w wodę

3.4.2 Kanalizacja

3.4.3 Sieć gazowa

3.4.5 Telekomunikacja

3.4.6 Energetyka

3.4.7 Gospodarka odpadami.

4.SYTUACJA SPOŁECZNO - GOSPODARCZA. WARUNKI ŻYCIA LUDNOŚCI.

4.1 Sytuacja demograficzna

4.2 Zatrudnienie i bezrobocie

4.3 Sfera społeczna

4.3.1 Opieka zdrowotna

4.3.2 Szkolnictwo

4.3.3 4.3.3.Kultura

5. Obszary chronione na podstawie przepisów szczególnych i planowane do objęcia ochroną. Ochrona zasobów środowiska przyrodniczego.

6. Ochrona zasobów środowiska kulturowego. Studium wartości kulturowych.

7. OPRACOWANIA PLANISTYCZNE

**ROZDZIAŁ IIA – UWARUNKOWANIA ZMIANY NR 1/2010
STUDIUM GMINY ROKIETNICA¹**

**Rozdział 1. UWARUNKOWANIA ZAGOSPODAROWANIA PRZESTRZENNEGO DLA
OBSZARU PLANOWANEGO POD ZAGOSPODAROWANIE ODWIERTÓW
GAZOWYCH Maćkowice 2-3, DLA TERENU OBJĘTEGO ZMIANĄ NR
1/2010 STUDIUM**

- 1.1. Uwarunkowania – wstęp
- 1.2. Uwarunkowania w odniesieniu do obszaru objętego zmianą studium
 - 1.2.1. Uwarunkowania wynikające z dotychczasowego przeznaczenia, zagospodarowania i uzbrojenia teren
 - 1.2.2. Uwarunkowania wynikające ze stanu ładu przestrzennego i wymogi jego ochrony
 - 1.2.3. Uwarunkowania wynikające ze stanu środowiska, w tym stanu rolniczej i leśnej przestrzeni produkcyjnej, wielkości i jakości zasobów wodnych oraz wymogów ochrony środowiska, przyrody i krajobrazu kulturowe
 - 1.2.3.1. Rolnicza i leśna przestrzeń produkcyjna
 - 1.2.3.2. Wody powierzchniowe
 - 1.2.3.3. Wody podziemne
 - 1.2.3.4. Tereny zalewowe
 - 1.2.3.5. Obszary osuwiskowe
 - 1.2.4. Uwarunkowania wynikające ze stanu dziedzictwa kulturowego i zabytków oraz dóbr kultury współczesnej
 - 1.2.5. Uwarunkowania wynikające z poziomu warunków i jakości życia mieszkańców, w tym ochrony ich zdrowia
 - 1.2.6. Uwarunkowania wynikające z zagrożenia bezpieczeństwa ludności i jej mienia
 - 1.2.7. Uwarunkowania wynikające z potrzeby i możliwości rozwoju gminy
 - 1.2.8. Uwarunkowania wynikające ze stanu prawnego gruntów
 - 1.2.9. Uwarunkowania wynikające z występowania obiektów i terenów chronionych na podstawie przepisów odrębnych
 - 1.2.10. Uwarunkowania wynikające z obszarów naturalnych zagrożonych geologicznych
 - 1.2.11. Uwarunkowania wynikające z udokumentowania złóż kopalin oraz zasobów złóż podziemnych
 - 1.2.12. Uwarunkowania wynikające z występowania terenów i obszarów górniczych wyznaczonych na podstawie przepisów odrębnych
 - 1.2.13. Uwarunkowania wynikające ze stanu systemów komunikacji i infrastruktury technicznej, w tym stopnia uporządkowania gospodarki wodno ściekowej, energetycznej oraz gospodarki odpadami
 - 1.2.14. Uwarunkowania wynikające z zadań służących realizacji ponadlokalnych celów publicznych

**Rozdział 2. ANALIZA UWARUNKOWAŃ. WPŁYW UWARUNKOWAŃ NA USTALENIE
KIERUNKÓW I ZASAD ZAGOSPODAROWANIA PRZESTRZENNEGO**

- 2.1. Dotychczasowe zmiany w środowisku
- 2.2. Struktura przyrodnicza obszaru opracowania

Rozdział 3. WNIOSKI

CZĘŚĆ B

ROZDZIAŁ III - KIERUNKI ZAGOSPODAROWANIA PRZESTRZENNEGO.

1. OBSZARY O DOMINUJĄCEJ FUNKCJI:
 - 1.1 Obszar A
 - 1.2 Obszar B
2. UZUPEŁNIAJĄCE FUNKCJE WSI:
 - 2.1 Siedziba gminy
 - 2.2 Wieś agroturystyczna
 - 2.3 Siedziby sołectw z uzupełniającą funkcją przetwórstwa rolnego.
3. STREFY FUNKCJONALNE:
 - 3.1 Strefa osadnicza
 - 3.2 Strefa krajobrazu otwartego
 - 3.3 Strefy ochrony dziedzictwa kulturowego.
4. PRZYJĘTE KIERUNKI ZMIAN.

ROZDZIAŁ IV - POLITYKA PRZESTRZENNA

1. Obszary zabudowy i zainwestowania
2. Obszary działalności produkcyjnej i turystycznej
3. Rolnictwo
4. Leśnictwo
5. Obiekty i tereny objęte ochroną konserwatorską
6. Ochrona zasobów środowiska przyrodniczego
7. Infrastruktura techniczna
8. Komunikacja
9. Inwestycje i zadania ponadlokalne
10. Miejscowe Plany Zagospodarowania Przestrzennego
11. Ustalenia końcowe.
12. Załączniki graficzne.

ROZDZIAŁ V – UZASADNIENIE I SYNTEZA ZMIANY NR 1/2010 STUDIUM¹

1. UZASADNIENIE ZMIANY NR 1/2010 STUDIUM
2. SYNTEZA ZMIANY NR 1/2010 STUDIUM

STUDIUM UWARUNKOWAŃ I KIERUNKÓW
ZAGOSPODAROWANIA PRZESTRZENNEGO GMINY ROKIETNICA:

Podstawowe informacje o gminie ROKIETNICA:



GMINA ROKIETNICA - POWIAT JAROSŁAWSKI - WOJEWÓDZTWO PODKARPACKIE

Powierzchnia gminy: 57 km² Sołectwa: 5
Ludność gminy / wg stanu na 31.03.1999 r./
4478 mieszkańców, w tym:
2234 mężczyzn, 2244 kobiet.
Gęstość zaludnienia: 78 osób/km²,
Użytki rolne: 3688 ha, tj. 64 % ogólnej gminy
Liczba indywidualnych gospodarstw rolnych: 859
Średnia wielkość gospodarstwa rolnego: 5,0 ha
Grunty leśne: 1709 ha, tj. ok. 30 % powierzchni gminy

w części diagnostycznej, ale też wykorzystano ogólne tendencje i trendy rozwojowe kraju oraz makroregionu południowo-wschodniego, określone w opracowaniach: strategii województwa, opracowanej strategii rozwoju gminy, wniosków z materiałów studialnych do planu zagospodarowania przestrzennego województwa oraz innych pracach .

Przedstawione kierunki rozwoju gminy odnoszą się do uchwalonej strategii rozwoju gminy, zawierającej konkretne działania i przedsięwzięcia służące wdrożeniu wytyczonych kierunków.

Niniejsze „Studium uwarunkowań i kierunków zagospodarowania przestrzennego Gminy Rokietnica ” opracowywano w połowie roku 1999, w którym zaczęły funkcjonować nowe powiatowe struktury administracyjne, a likwidacji uległo województwo przemyskie. Z uwagi jednak na to, że w bardzo wielu przypadkach nie dokonano jeszcze badań statystycznych w nowym układzie administracyjnym, posługiwano się dla celów porównawczych wielkościami z byłego województwa przemyskiego. Zaznaczyć przy tym należy, że do zestawień porównawczych brano pod uwagę najbardziej aktualne z dostępnych informacji statystycznych, tj. z 1998 lub 1997 r. /dane z Powszechnego Spisu Rolnego pochodzą z 1996 r./ oraz w uzupełnieniu informacje bieżące.

1 . 2 PODSTAWY OPRACOWANIA, CEL OPRACOWANIA

Podstawą działania organów samorządowych gminy, wszelkich poczynań rozwojowych, a przede wszystkim działań inwestycyjnych, jest gospodarka przestrzenna. Stanowi ona długofalowy proces, w którym samorząd gminy w oparciu o plany przestrzenne, stymuluje i kieruje przemianami. W celu długookresowego planowania rozwoju gminy, w ustawie z dnia 7 lipca 1994 r. /Dz. U. nr 89 poz.415/ został przyjęty model opracowania planistycznego o charakterze ogólnym, dotyczącego całego obszaru gminy w jej granicach administracyjnych - pod nazwą „Studium uwarunkowań

- wykonanie inwentaryzacji fotograficznej terenu gminy
- wykonanie analizy uwarunkowań zewnętrznych mających wpływ na zainwestowanie terenów gminy, z uwzględnieniem wniesionych wniosków-schemat.

2- Przedstawienie uwarunkowań zagospodarowania przestrzennego na posiedzeniu Zarządu Gminy z udziałem sołtysów wsi i zainteresowanych mieszkańców, oraz:

- wykonanie syntezy uwarunkowań i uzupełnienie zebranych informacji
- wykonanie analizy opracowanego projektu Strategii rozwoju gminy
- opracowanie projektu kierunków zagospodarowania przestrzennego gminy
i przedstawienie opracowania na posiedzeniu Zarządu Gminy
- wykonanie przez Zarząd Gminy analizy i oceny wniosków wniesionych przez zainteresowanych mieszkańców i zainteresowane instytucje
- zawiadomienie o udostępnieniu projektu Studium do opiniowania
- udostępnienie projektu Studium do opiniowania w siedzibie Urzędu Gminy Rokietnica
- przedłożenie organom opiniującym projektu Studium celem zaopiniowania w siedzibach tych organów
- wprowadzenie wniosków wynikających z wniesionych opinii
- przedłożenie opracowania Zarządowi Gminy Rokietnica, celem skierowania go do uchwalenia na sesji Rady Gminy Rokietnica
- podjęcie Uchwały o uchwaleniu Studium uwarunkowań i kierunków zagospodarowania przestrzennego Gminy Rokietnica.

Przepisy prawne regulujące tryb sporządzenia „Studium”:

1. Ustawa z dnia 7 lipca 1994 r. o zagospodarowaniu przestrzennym /tekst jednolity Dz. U. Nr 15 z 1999r., poz.139/ z późniejszymi zmianami.

Cechą wyróżniającą gminę jest uzyskana ocena w analizach prowadzonych przez Centrum Badań Regionalnych w Warszawie w 1999r. i jej umieszczenie na 70 miejscu listy „Złotej setki samorządowych inwestorów”.

Wydatki inwestycyjne ponoszone przez gminę na potrzeby komunalne, w odniesieniu do liczby mieszkańców, są również jednymi z najwyższych w województwie.

1.4 CHARAKTERYSTYKA GMINY.

Gmina Rokietnica położona jest we wschodniej części województwa podkarpackiego, na południe od miasta Jarostawia i sąsiaduje z następującymi gminami: od zachodu z gminą Roźwienica, od północy z gminą Chłopice, od wschodu z gminami Orły i Żurawica oraz od południa na niewielkim odcinku graniczy z gminą Krzywca.

Powierzchnia gminy Rokietnica wynosi 57 km² i jest jedną z mniejszych gmin nie tylko w powiecie jarostawskim, ale i w całym województwie podkarpackim.

W skład gminy Rokietnica wchodzi następujące sołectwa: Rokietnica, Wola Rokietnicka, Tapin, Tuligłowy i Czelatyce.

Gminę zamieszkuje 4478 osób, co w stosunku do powierzchni gminy oznacza wskaźnik gęstości zaludnienia na 1 km²: 78 osób, który jest niższy w porównaniu z /powiatem jarostawskim /120 osób/km²/ i województwem podkarpackim /118 osób/km²/

Wśród ludności gminy występuje niewielka przewaga liczby kobiet /2244/ nad liczbą mężczyzn /2234/.

całej gminy, stopniowa kanalizacja miejscowości, budowa szkół oraz dróg wiejskich o nawierzchni utwardzonej.

1.5 WARUNKI FIZJOGRAFICZNE

Gmina położona jest częściowo /północna część/ na Podgórzu Rzeszowskim oraz częściowo na Pogórzu Dynowskim /południowa część/. Pod względem geomorfologicznym obszar gminy znajduje się w obrębie wierzchowin obniżenia podkarpackiego /północna część gminy/ oraz pasma górskiego Karpat fliszowych z rzeźbą erozyjną /południowa część gminy/.

W rzeźbie tej jednostki dominują wysokie wzniesienia rozcięte głębokimi dolinami o różnych kierunkach. Stoki wzniesień eksponowane, charakteryzują się przeważnie dużymi nachyleniami. W obrębie tych jednostek występują:

- wysoczyzny lessowe związane z terenami Kotliny Sandomierskiej (wysokość 220,0-289,0 m n.p.m. o niewielkich spadkach i dogodnych warunkach do działalności rolniczej)
- stoki związane z wzniesieniami Pogórza (wysokość 280,0 -410,0m n.p.m. ze zróżnicowanymi, przeważnie dużymi nachyleniami terenu (10 -20% spadków; niszczone przez intensywne procesy erozyjne i osuwiskowe
- doliny główne i boczne związane z ciekami wodnymi stanowiącymi dopływy rzeki San (w początkowym biegu doliny bardzo wąskie, przeważnie w kształcie V na długości 100 - 500m o głębokości wcięcia 5 - 25 m i lokalnie większej).

1.5.1 Budowa geologiczna :

a) utwory starszego podłoża:

- osady górnokredowe - inoceramowe związane z terenami Pogórza Dynowskiego (z zaburzeniami południowego kierunku zapadania się warstw skalnych, mikrofałdami na terenie wsi Wola Rokietnicka)

[Na terenie gminy Rokietnica występują następujące udokumentowane złoża kopalin, wskazane na rysunkach Studium:

- złożę gazu ziemnego „Wola Rokietnicka”, zatwierdzone decyzją Ministra Środowiska, znak Gkzk-479-10/7781/3506/08 z dnia 30 kwietnia 2008 r., oznaczone linią fioletową i symbolem G-1,
- złożę gazu ziemnego „Przemyśl”, zatwierdzone decyzją Prezesa Centralnego Urzędu Geologii, znak KZK/012/S/2939/73/74 z dnia 23 kwietnia 1974 r., oznaczone linią fioletową i symbolem G-2,
- złożę gazu ziemnego „Rokietnica”, zatwierdzone decyzją Ministra Ochrony Środowiska i Zasobów Naturalnych, znak KZK/012/S/3923/79 z dnia 1 stycznia 1978 r., oznaczone linią fioletową i symbolem G-3.] ^{ZWP}

teren gminy pozostaje poza obszarami udokumentowanych zasobów zbiorników wód podziemnych i wyznaczonymi od nich strefami;

d) strefy od ujęć wody:

prawie cały obszar gminy, jak również gmin powiatu jarosławskiego leży w zewnętrznej i pośredniej strefie ochronnej dla powierzchniowego ujęcia wody na Sanie w Jarosławiu; strefy od głębinowych ujęć wody w Tapinie, dla potrzeb komunalnych gminy, ujęte są w dokumentacji hydrogeologicznej i zatwierdzone decyzją Wojewody Przemyskiego Nr OŚ-V-6210/34/93 z 12-1995r.;

e) zanieczyszczenie rzek:

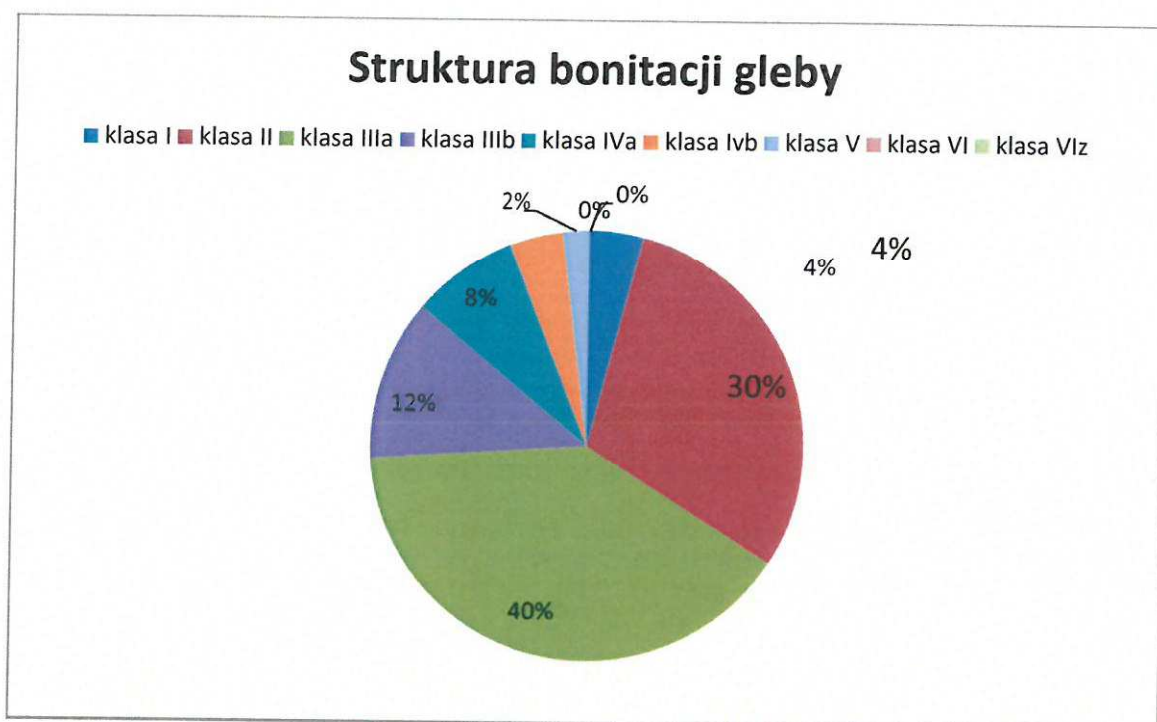
na terenie gminy nie ma przypadków zrzutu ścieków przez obiekty przemysłowe. Wody powierzchniowe są lokalnie zanieczyszczane przez niektóre gospodarstwa odprowadzające ścieki bytowe do cieków wodnych;

f) zbiorniki retencyjne:

na terenie gminy nie istnieją zbiorniki retencyjne a ich realizacja nie była przewidywana w dotychczasowych programach gospodarki wodnej.

1.5.4 Tereny wskazane na cele budowlane (rys. analiza):

- 1) tereny o nachyleniu poniżej 10%, korzystnej ekspozycji i bardzo dobrych warunkach klimatycznych - tereny o bardzo dobrych warunkach do lokalizacji budownictwa wszelkiego rodzaju
- 2) tereny o niewielkim nachyleniu, słabiej nagrzane, bardziej wilgotne, słabsze warunki dla budownictwa mieszkaniowego - wskazane do lokalizacji budownictwa magazynowego i usługowego
- 3) tereny o spadkach 10 - 20% , wymagające indywidualnych badań nośności gruntu i możliwości występowania osuwisk –



co oznacza, że waloryzacja rolniczej przestrzeni produkcyjnej jest jedną z najlepszych wśród gmin województwa podkarpackiego. Na tą wielkość składają się oceny jakości i przydatności rolniczej gleb, agroklimatu, rzeźby terenu oraz warunków wodnych.

2.1 Struktura bonitacyjna gruntów.

Ogólna bonitacja jakości i przydatności rolniczej gleb gminy z liczbą punktów 76,7 jest jedną z najwyższych wśród gmin województwa podkarpackiego. Większość powierzchni gruntów ornych (85%) znajduje się w II i III klasie bonitacji gleb.

Ogólna struktura bonitacji gruntów ornych wynosi 3088 ha i na obszarze gminy kształtuje się następująco w odniesieniu do pow. gruntów rolnych ogółem: klasa I - ponad 100 ha, tj. mniej niż 4% powierzchni gruntów ornych ogółem, klasa II - ponad 900 ha, tj. ok 30 % jw., klasa III a - ponad 1200 ha, tj. około 40 % jw., klasa III b ponad 12 % jw., klasa (Va) ponad 8 % jw., klasa IV b ok. 4% jw. Z powyższego wynika, że grunty orne klas od I - IV stanowią 98% gruntów ornych. Bonitacja gruntów ornych niższych klas to:

- klasa V - 65 ha, tj. ok. 2 % powierzchni gruntów ornych
- klasa VI - 2 ha, tj. 0,06 % jw. (w strukturze jw. jako 0%)
- klasa VI z - 0,1 ha, 0,003 % jw.(w strukturze jw. jako 0%

2.4 Gospodarka rolna.

Liczba indywidualnych gospodarstw rolnych na terenie gminy Rokietnica wynosi 1006 /łącznie z działkami rolnymi o powierzchni poniżej 1 ha/, w tym o powierzchni powyżej 1 ha - 859. Gospodarstwa w większości są małe, przeszło 90% gospodarstw ma powierzchnię poniżej 7 ha, a największą grupę - 22,6% - stanowią gospodarstwa o powierzchni od 3 do 4 ha. Struktura powierzchni gospodarstw rolnych przedstawia się następująco:

1 -2 ha - 128 gospodarstw, tj. 14,9% ogółu	
2-3 ha – 154	„ 17,9% „
3-4 h a - 1 9 4	„ 22,6% „
4-5 ha – 153	„ 17,8% „
5-7 h a - 1 4 5	„ 16,9% „
7-10 h a - 6 0	„ 7,0% „
10-15 ha-20	„ 2,3% „
15-20 ha – 1	„ 0,1% „
20-50 ha – 2	„ 0,2% „
100 i > h a - 2	„ 0,2% „

Gospodarstwa indywidualne w gminie dzielą się na następujące typy gospodarstw:

- typ I, tj. gospodarstwa rolnicze - 329 gospodarstw,
- typ II, tj. rolniczo-pracownicze - 36 gospodarstw,
- typ III, tj. gospodarstw, pracownicze i pracowniczo-rolnicze - 235
- typ IV, tj. emerytów i rencistów - 155 gospodarstw,
- t y p V , tj. z pozarolniczą działalnością gospodarczą – 10 gospodarstw,
- typ VI, tj. utrzymujące się z niezrobkowych źródeł utrzymania innych niż emerytura lub renta - 5 gospodarstw,
- typ VII, pozostałe - 87 gospodarstw.

Największą liczbę gospodarstw stanowią typowe gospodarstwa rolnicze, których udział wynosi 38,4% w ogólnej liczbie gospodarstw. Drugą pod względem liczebności

w porównaniu do zbóż oraz wielostronne zastosowanie /w celach spożywczych oraz jako roślina pastewna i przemysłowa/, są atrakcyjną rośliną uprawną.

Znacznie wyższy od przeciętnej w byłym województwie przemyskim jest zarówno udział powierzchni zasiewów wszystkich wymienionych wyżej roślin, jak i uzyskiwane ich plony.

Powierzchnie zasiewów oraz plony głównych ziemiopłodów w gminie Rokietnica w porównaniu do byłego województwa przemyskiego /dane z 1996 r./

Tabela nr 1

Rodzaj uprawy	Powierzchnia zasiewów /% ogółu użytków rolnych/		Plony /dt/ha/	
	Gmina Rokietnica	Byłe wojew. przemyskie	Gmina Rokietnica	Byłe Wojew. przemyskie
Zboża podstawowe	39,5	31,5	33,0	30,0
Pszenica	30,5	19,0	33,8	31,4
Żyto	0,6	3,5	32,0	26,8
Jęczmień	6,7	5,1	30,2	29,0
Owies	1,4	2,2	29,0	26,8
Buraki cukrowe	3,9	2,4	360,0	348,0
Ziemniaki	9,2	8,7	170,0	175,0
Rzepak i rzepik	1,0	1,0	20,0	20,3

Źródło: obliczenia własne na podstawie danych statystycznych

Wielkość pogłowia zwierząt gospodarskich w indywidualnych gospodarstwach rolnych /wg danych Powszechnego Spisu Rolnego 1996/ kształtowała się na poziomie:

powyżej 2 ton /ogółem 14/ - 14 gospodarstw oraz przyczepy /329 szt./ - 260 gospodarstw.

Gospodarstwa rolne posiadają ponadto następujące maszyny i urządzenia rolnicze:

- kombajny zbożowe - 30 gospodarstw,
- kombajny ziemniaczane - 3 gospodarstwa,
- kombajny buraczane - 7 gospodarstw,
- silosokombajny - 2 gospodarstwa,
- rozsiewacze do nawozów - 124 gospodarstwa,
- rozrzutniki do obornika - 197 gospodarstw,
- kosiarki ciągnikowe - 113 gospodarstw,
- ładowacze chwytakowe - 95 gospodarstw,
- kopaczki do ziemniaków - 58 gospodarstw,
- sadzarki do ziemniaków - 141 gospodarstw,
- opryskiwacze ciągnikowe - 178 gospodarstw,
- przyczepy zbierające - 3 gospodarstwa,
- prasy zbierające - 28 gospodarstw,
- dojarki - 77 gospodarstw,
- agregaty uprawowe - 17 gospodarstw

Poziom mechanizacji rolnictwa najlepiej opisuje m.in. powierzchnia użytków rolnych przypadających na 1 ciągnik. Wskaźnik ten wynosi w gminie Rokietnica 7,1 ha i jest lepszy od przeciętnego w byłym województwie przemyskim, w którym wynosił 10,1 ha. Porównując jednak liczbę ciągników /596/ należących do gospodarstw indywidualnych do liczby tych gospodarstw /859/, jak też liczbę innego sprzętu rolniczego, okazuje się, że wyposażenie rolnictwa w maszyny jest niewystarczające w stosunku do potrzeb.

W rezultacie jako siła pociągowa nadal powszechnie wykorzystywane są konie.

2.6 Grunty zmeliorowane.

Pow. zmeliorowanych użytków rolnych to 267 ha, co stanowi ok. 3 % pow. ogólnej gminy.

Tereny te są położone wzdłuż głównych cieków wodnych i użytkowane jako łąki i pastwiska.

3. DOTYCHCZASOWE ZAGOSPODAROWANIE I UZBROJENIE OBSZARU GMINY

3.1 Obszary zabudowy mieszkaniowej - jednorodzinnej, zagrodowej, i usług

Zabudowa mieszkaniowa jest skupiona we wsiach i przysiółkach. Nie występuje rozproszenie zabudowy.

Rokietnica i Wola Rokietnicka

Tereny sołectw Rokietnica i Wola Rokietnicka zamieszkuje 2838 osób. Tereny budowlane tych sołectw są połączone funkcjonalnie - rozdziela je tylko granica administracyjna.

Sołectwo Rokietnica - siedziba Gminy Rokietnica.

Zabudowa mieszkaniowa i usługi są usytuowane wzdłuż drogi wojewódzkiej nr 881, dróg powiatowych nr 178 (prowadzącej do Gminy Chłopice) i nr 535 (prowadzącej do Gminy Żurawica) oraz wzdłuż dróg gminnych.

Wykorzystanie terenów przeznaczonych na cele budowlane w obowiązującym planie zagospodarowania przestrzennego - ok.45 %. Istniejąca zabudowa mieszkaniowa, częściowo usytuowana w widłach cieków wodnych, jest położona w obszarach zalewanych.

Na terenie sołectwa funkcjonuje głębinowe ujęcie wody obsługujące całą gminę.

Sołectwo Czelatyce.

Teren sołectwa zamieszkuje 732 osoby.

Zabudowa mieszkaniowa usytuowana wzdłuż drogi powiatowej nr 534 (prowadzącej do Gminy Pruchnik) oraz wzdłuż dróg gminnych. Wykorzystanie terenów przeznaczonych na cele budowlane w obowiązującym planie zagospodarowania przestrzennego - ok.65 %. Południowa część sołectwa położona w Obszarze Górniczym Gazu Ziemnego - tereny zabudowy mieszkaniowej poza w/w obszarem. Część terenów zabudowanych, położonych wzdłuż potoku, pozostaje w obrębie terenów zalewanych, spowodowanych wysokim stanem wód. W sołectwie są usytuowane: szkoła podstawowa, przedszkole, ochotnicza straż pożarna, dom ludowy, kościół, punkt skupu mleka, sklepy oraz cmentarze : czynny i zabytkowe, nieczynne - choleryczny i z II wojny światowej.

Na terenie sołectwa zlokalizowana jest oczyszczalnia ścieków, wykonana w celu obsługi całego terenu gminy.

Sołectwo Tuligłowy.

Sołectwo zamieszkuje 738 osób.

Zabudowa mieszkaniowa usytuowana wzdłuż drogi powiatowej nr 534 (prowadzącej do Gminy Pruchnik) i wzdłuż dróg gminnych. Wykorzystanie terenów przeznaczonych na cele budowlane w obowiązującym planie zagospodarowania przestrzennego - ok. 50%.

Prawie cały teren sołectwa jest położony w Obszarze Górniczym Gazu Ziemnego „Przemysł”- tereny zabudowy mieszkaniowej poza w/w obszarem występują tylko w północnej części sołectwa.

3.3.1 Droga wojewódzka nr 881 relacji Żurawica- Łańcut.

Długość drogi w granicach administracyjnych gminy 7,7 km. Jest to droga V klasy technicznej o nośności określonej jako około 80 KN i na niektórych odcinkach mniejszą. Średnie dobowe obciążenie ruchem drogowym (pomiary z 1995r.) wynosiło 730 pojazdów na dobę. Prognozy na rok 2010 przewidują 1431 pojazdów na dobę. W najbliższym czasie nie przewiduje się przebudów lub modernizacji tej drogi (informacje Podkarpackiego Zarządu Dróg Wojewódzkich 2-06-1999).

Zgodnie z prognozą przekazaną przez Generalną Dyрекcyj Dróg publicznych Oddział Wschodni w Rzeszowie, średniodobowe natężenie ruchu na drodze było prognozowane: w 1997r. - 2000/ 3020 p/d

w 2000r. - 3020 p/d

w 2005r. - 3870 p/d

w 2010r. - 4724 p/d

w 2015r. - 5581 p/d.

3.3.2 Drogi powiatowe:

Nr drogi	kierunek	Dł. na terenie gminy	Nawierzchnia	Wymagania
541	Rokietnica -Radymno	3,4 km	asfaltowa	Modernizacja
536	Tapin - Dobkowice	2,2 km	asfaltowa	Gruntowny remont
178	Rokietnica - Kidałowice	3 km	asfaltowa	
534	Czelatycy - Tuligłowy	4,9 km	asfaltowa końcowy odcinek - ziemna	Remont odcinków zrujnowanych
535	Rokietnica - Maćkowice	8 km	asfaltowa	Remont odcinków

Rokietnicka				Utwardzona kلیںcem smołowana	-docelowo remont
	„Węgry”	1,5	3-4,5	Utwardzona Kلیںcem smołowana	średni -docelowo remont
	„Ulica Matuszowa”	0,3	3	Asfaltowa	b. dobry
	„Kąty”	0,4	3,5	Asfaltowa	dobry
	„Ulica Leonczyna”	0,5	3,5	Asfaltowa	dobry
Czelatyce	Od „Ronda”	0,75	3,5	Asfaltowa	dobry
	„Zagumienna”	2		Kamień niesortowany	
	Na Rudołowice	0,8	3,5	Kamień niesortowany	
Tuligłowy	Od Kościoła	1,5	3,5	Kamień niesortowany Część utwardzona	
	„Południowa”	1,6	3,5	Kamień niesortowany Część utwardzona -smołowana	
Ta pin	Od strony zachodniej	0,9	3,0	Utwardzona- smołowana	dobry

3.3.4 Ilość pojazdów.

W gminie zarejestrowano 1470 szt. Pojazdów.

3.3.5 Stacje paliw.

Na terenie gminy funkcjonuje stacja paliw na placu byłego SKR.

3.4.2 Kanalizacja.

Prowadzone są prace inwestycyjne związane z kanalizacją miejscowości. Odprowadzanie ścieków przez gospodarstwa odbywało się dotychczas bez oczyszczania - bezpośrednio do szamba /513 gospodarstw/ lub zdecydowanie w mniejszym stopniu /tylko 103 gospodarstwa/ z oczyszczalnią własną lub wywozem do oczyszczalni.

W 1998 roku rozpoczęto budowę sieci kanalizacyjnej wraz z oczyszczalnią ścieków w Czelatycach. Długość oddanej do końca 1998 r. sieci kanalizacyjnej wyniosła 26,7 km a liczba podłączeń do budynków - 270.

W 1999r. wykonano :

- sieć kanalizacyjną w sołectwie Czelatyce,
- I etap sieci kanalizacyjnej dla wsi Rokietnica,
- gminną oczyszczalnię ścieków o przepustowości 300 m³/ dobę. Użytkowana czyszczalnia ścieków jest przewidziana dla obsługi całej gminy. Dla zapewnienia oczyszczenia wszystkich ścieków wymagana będzie rozbudowa oczyszczalni o drugi trój- zbiornik o przepustowości 300- 450 m³/dobę. Drugi etap budowy oczyszczalni będzie realizowany w 2001 r.

W 1999r. do sieci kanalizacji zbiorczej podłączono 254 budynków a z wybudowanej sieci korzystało 2300 osób.

Projektuje się wykonanie:

II etapu budowy sieci we wsi Rokietnica i podłączenie ok. 270 dostawców ścieków sanitarnych.

Z gospodarstw nie posiadających podłączenia do sieci kanalizacji gminnej zawartość szamb jest wywożona do oczyszczalni ścieków.

3.4.3 Sieć gazowa.

Wszystkie sołectwa gminy posiadają sieć gazyfikacyjną, ale nie wszystkie gospodarstwa zaopatrują się w gaz z sieci.

W ogóle nie korzysta z gazu 211 gospodarstw.

W każdym sołectwie umieszczone są kontenery o pojemności 7,5 m³. Gmina nie prowadzi selektywnej zbiórki odpadów.

W 2001 r. jest planowana budowa gminnego składowiska odpadów komunalnych, zlokalizowanego zgodnie z opracowanym m.p.z.p.

4. SYTUACJA SPOŁECZNO-GOSPODARCZA I WARUNKI ŻYCIA LUDNOŚCI

4.1. Sytuacja demograficzna

Liczba ludności gminy Rokietnica w 1998 r. wyniosła 4478 osób, w tym 2234 mężczyzn i 2244 kobiet. Występuje tu prawie równa liczba mężczyzn i kobiet. Wskaźnik liczby kobiet na 100 mężczyzn wynosi 100,4 i jest znacznie niższy jak w powiecie jarosławskim, gdzie wynosi on 105,3 i w województwie podkarpackim 103,8.

Ruch naturalny ludności w 1998 r. wskazuje, że społeczeństwo gminy nie jest rozwojowe.

Liczba zgonów przerasta liczbę urodzeń, a liczba osób wyjeżdżających na stałe z gminy przewyższa liczbę osób napływających do gminy. Na skutek tego zarówno saldo przyrostu naturalnego, jak i migracji jest ujemne.

Poniżej przedstawione zostały wielkości ruchu naturalnego w gminie w 1998r. w liczbach bezwzględnych.

Liczba małżeństw: 28

Liczba urodzeń: 51

Liczba zgonów: 55

Przyrost naturalny: -4

Zameldowania na pobyt stały: 39

Wymeldowania z pobytu stałego: 51

Saldo migracji: -12

**Struktura ludności gminy wg wieku w porównaniu z powiatem jarosławskim
i województwem podkarpackim**

Tabela nr

Ludność	Gmina Rokietnica ^x		Powiat jarosławski ^{xx}		woj.podkarpackie ^{xx}	
	Osoby	%	Osoby	%	Osoby	%
Ogółem, w tym wg wieku:	4280	100,0	123.492	100,0	2.122.164	100,0
Wiek 0-17 lat	1213	28,3	35.737	28,9	605.765	28,5
18-59/65	2346	54,8	70.149	56,8	1.223.461	57,7
60/65 i więcej	1 721	16,8	17.606	14,3	292.938	13,8

^x dane za 1996 r. ^{xx} dane za 1998 r.

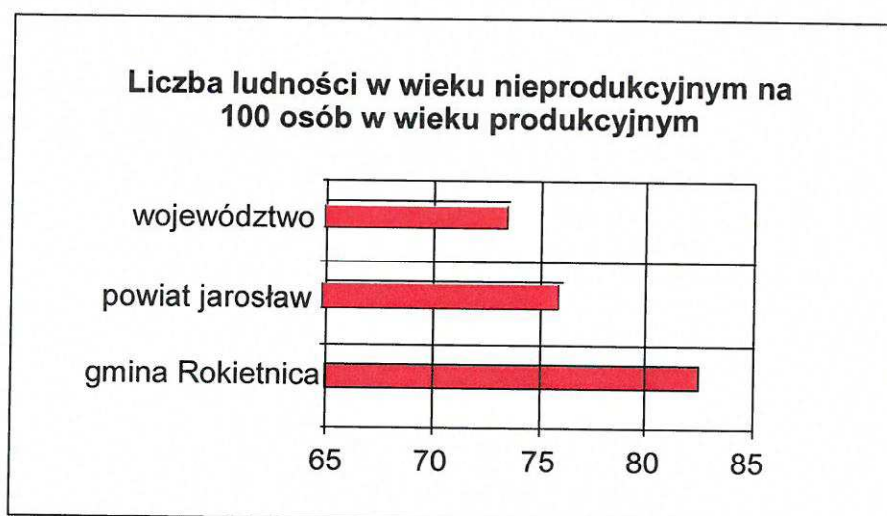
Źródło: 1. „Powiaty województwa podkarpackiego”

Urząd Statystyczny w Rzeszowie, Rzeszowska Agencja Rozwoju Regionalnego S.A. Rzeszów 1999

2. Powszechny Spis Rolny 1996

Ludność w wieku nieprodukcyjnym na 100 osób w wieku produkcyjnym:

- gmina Rokietnica - 82,4
- powiat jarosławski - 76,0
- województwo - 73,5,



Dodatkową niekorzystną cechą demograficzną jest ujemne saldo migracji, wynoszące w 1998 r. w przeliczeniu na 1000 ludności -2,6, które było znacznie wyższe jak w powiecie jarosławskim / -0,6/ oraz województwie podkarpackim /-0,7/.

Struktura wykształcenia ludności rolniczej - użytkowników indywidualnych gospodarstw rolnych w gminie Rokietnica przedstawia się następująco:

- wyższe -0,9%,
- policealne -0,7%,
- średnie zawodowe - 9,6%,
- średnie ogólnokształcące 2,3%,
- zasadnicze zawodowe - 26,4%,
- podstawowe ukończone - 74,7%,
- podstaw, nieukończone
i bez wykształcenia - 3,7%

Powyższe wskaźniki wskazują, że poziom wykształcenia ludności gminy jest niski. Największy jest bowiem udział ludności z wykształceniem podstawowym oraz zasadniczym zawodowym. W porównaniu do średnich krajowych znacznie niższe są zwłaszcza wskaźniki dotyczące wykształcenia wyższego i średniego.

4.2. Zatrudnienie i bezrobocie

W gminie Rokietnica, podobnie jak w powiecie jarosławskim oraz całym województwie podkarpackim - rolnictwo stanowi najważniejsze źródło utrzymania ludności.

Należy zaznaczyć, że odsetek ludności pracującej w rolnictwie w gminie Rokietnica jest jednym z najwyższych w regionie. Według danych ostatniego spisu rolnego /1996 r./ - ludność w wieku 15 lat i więcej zamieszkująca indywidualne gospodarstwa rolne - wyniosła w gminie Rokietnica 3622 osoby.

4.3. Sfera społeczna

4.3.1 Opieka zdrowotna.

Opiekę zdrowotną ludności zapewnia ośrodek zdrowia w Rokietnicy, w którym znajduje się również apteka. W ośrodku zatrudnionych jest 2 lekarzy ogólnych, 1 stomatolog oraz 3 pielęgniarki. Obsada lekarzy w przeliczeniu na 10 tys. ludności, która wynosi w gminie 4,5 lekarzy, jest jednak znacznie niższa od przeciętnej w powiecie jarostawskim /14,3 lekarzy/ i województwie podkarpackim /17,2/.

4.3.2 Szkolnictwo.

Do osiągnięć gminy zaliczyć należy wybudowanie nowej szkoły w Tuligłowach. W budynku mieści się również gimnazjum i sala gimnastyczna, na razie jedyna w gminie.

Również w Tapinie została wybudowana nowa szkoła.

Ogółem na terenie gminy funkcjonuje 5 szkół podstawowych, przy których działają oddziały przedszkolne.

Gimnazja w Rokietnicy i Tapinie zabezpieczają potrzeby mieszkańców gminy.

Standard techniczny obiektów oświaty i ich wyposażenia jest różny. Planowana jest budowa sali gimnastycznej i gimnazjum w Rokietnicy. Obiekty szkoły w Woli Rokietnickiej nie nadają się do remontu, brak również sali gimnastycznej.

Obiekt szkoły podstawowej w Czelatycach wymaga remontu. Szkoła nie posiada sali gimnastycznej. Również szkoła w Tapinie nie posiada sali gimnastycznej.

- ograniczenia usuwania drzew i zalesień śródpolnych i śródłąkowych wzdłuż cieków wodnych i dróg, do rozmiarów wynikających z niezbędnych potrzeb,
- podejmowanie działań mających na celu poprawę bilansu wodnego, w tym m.in. odbudowa zdewastowanych i budowa nowych zbiorników wodnych,
- popieranie działań koniecznych do optymalnego zagospodarowania turystycznego obszaru, w tym realizacja turystyki kwalifikowanej, krajoznawczej, agroturystyki i preferowanie funkcji rekreacyjnej z zachowaniem uwarunkowań ochrony środowiska,

b) zakazy dotyczące:

- lokalizowania obiektów naruszających walory krajobrazowe i szkodliwych dla środowiska, w rozumieniu odnośnych przepisów prawa,
- urządzania parkingów, miejsc campingowych i pól namiotowych w terenach nie przeznaczonych na te cele,
- nieracjonalnego obniżania poziomu wód gruntowych i przeprowadzania melioracji w sposób naruszający równowagę hydrologiczną oraz prowadzenie działalności naruszającej procesy erozyjne,
- wykonywania lotów cywilnymi statkami powietrznymi o wys. poniżej 2000 m., z wyjątkiem odpowiednich służb.

5.2 Projektowana strefa ochrony sanitarnej, pośredniej ujęcia wody powierzchniowej dla miasta Jarostawia.

Obszar gminy Rokietnica jest położony w obrębie projektowanego terenu ochrony sanitarnej, pośredniej ujęcia wody na rzece San dla miasta Jarostawia. Zewnętrzna strefa obejmuje tereny gminy i kolejny etap tego przedsięwzięcia przewiduje:

- uporządkowanie gospodarki wodno - ściekowej w gminie,
- zapewnienie ochrony cieków wodnych Łęg Rokietnicki w odległości 20m od cieków - obustronnie.

6.1.2 Historia rozwoju osadnictwa w gminie.

Udokumentowany rozwój osadnictwa na tych terenach był poprzedzony siadami osadnictwa określanymi przez analizę znalezisk archeologicznych jako młodsza epoka kamienna.

Prawdopodobnie ludność osiadła nad brzegami potoków zajmowała się głównie rolnictwem i pasterstwem. Kolejne wpływy kulturowe związane były z położeniem gminy w sąsiedztwie szlaków handlowych (szlak solno - bursztynowy, bałtycko - czarnomorski).

Śladem położenia tych terenów na trasie szlaków handlowych jest grodzisko w Tuligłowach. Usytuowane na zboczu góry Borusz, ok. 320 m n.p.m., wskazuje na rozwój tego terenu w dwóch fazach:

- pierwszej, poprzedzającej powstanie grodu, z okresu pomiędzy VIII a połową IX w., ze śladami ok. 20 budynków mieszkalnych; chat - ziemianek, należących do osady otwartej,
- drugiej współczesnej fortyfikacji grodu, reprezentowanej przez budynki naziemne, usytuowane na majdanie, bez śladów pomieszczeń gospodarczych.

Powierzchnia majdanu grodu wynosiła ok. 0,5 ha.

Gród właściwy był obwałowany potrójnymi wałami, widocznymi od strony wschodniej a dostęp był dodatkowo utrudniony dwoma wałami zaporowymi, odcinającymi grodzisko od płaskowyżu.

Obszar pomiędzy wałami dzielił się na wyodrębnione jednostki, oznaczone jako podgrodzia.

Ponadto wały zaporowe, dochodzące do zewnętrznego wału okrężnego umocnione wałem od strony wewnętrznej, tworzyły wejście do grodu, cienione dodatkowo koniecznością przejścia przez podgrodzie.

Jednym ze źródeł dochodów wsi było również „gospodarka stawowa”. Utrzymanie stawów, było popularną i dogodną terytorialnie formą gospodarowania. Wieś Rokietnica posiadała: trzy stawy (proboszcza i stawy parkowe), z których pozostało dwa. Część pól uprawnych do dziś nosi nazwę „stawisko”.

Wieś Czelatycy posiadała kilka stawów (w tym dwa stawy proboszcza, staw dworski i staw na pastwisku).

Dodatkowe dochody przynosiły młyny, sytuowane w każdej wsi; (w1400r. w Rokietnicy funkcjonowały dwa młyny).

Wykształcony do 1504 r. klucz rokietnicki, którego właścicielami był ród Dereśniaków (J. Dereśniak podkomorzy przemyski) obejmował m. inn.: Rokietnicę, Wolę Rokietnicką, Czelatycy, Tuligłowy oraz wsie położone obecnie w granicach administracyjnych innych gmin. Siedzibą właścicieli był zameczek w Rokietnicy (brak danych o jego lokalizacji). Ponownie wspomina się o zamczku przy dokumentowaniu śladów kolejnego właściciela klucza rokietnickiego M. Krasickiego wojewody podolskiego, twórcy Krasiczyna, który zbudował od nowa lub obwarował także sześć innych, należących do niego zamczków m.in. w Rokietnicy. Spadkobierca Adam Krasicki w 1642r. otrzymał Rokietnicę Górną i Dolną, Tuligłowy i Czelatycy. Rozpoczął budowę zamku na wzgórzu w Rokietnicy, gdzie później został usytuowany cmentarz.

Kolejne najazdy tatarów od XVII w. pustoszyły wsie.

Z odsieczą spieszyły wojska Jana III Sobieskiego a na pamiątkę ich pobytu na tych terenach wstawiono kapliczki w Tapinie i w Rokietnicy.

Pierwszy rozbiór Polski w 1772r. przyniósł Rokietnicy 146 - letnią jurysdykcję władz austriackich. Wojny, grabieże, epidemie, klęski żywiołowe, kontrybucje wojskowe, wzrastające obciążenie chłopów, zniszczyły gospodarkę i rozwój wsi.

upamiętniający pomordowanych, włączając ich mogiłę w granice cmentarza w Rokietnicy.

W 1979r. przed Urzędem Gminy wzniesiono obelisk poświęcony poległym zarówno w Rokietnicy jak i w Czelatycach.

Po likwidacji ruchu oporu, rozstrzelaniu jego członków, pacyfikacji wsi, wywiezieniu mieszkańców do obozów śmierci i na przymusowe roboty do Niemiec oraz rozproszeniu walczących w siłach zbrojnych z czasie II wojny światowej, ilość mieszkańców znacznie się zmniejszyła. Zniszczenia gospodarcze oraz ograniczone możliwości rozwoju były pokonywane przez mieszkańców wsi w ciągu następnego 50-cio lecia.

Obecne granice obszaru gminy zostały ustalone w wyniku kolejnych zmian administracyjnych w 1975r.

6.2 Etymologia nazewnictwa miejscowego.

Nazwy wsi i przysiółków zmieniały się lub ulegały utrwaleniu. Wywodziły się od nazwisk właścicieli, pól, folwarków, charakterystycznych cech miejscowych, ukształtowania terenu czy występującej roślinności.

Nazwę wsi Rokietnica wywodzi się z porównania do nazwy „rokita”- rodzaju wierzby porastającej brzegi potoku, wzdłuż którego rozciągała się zabudowa wiejska.

Tapin - pierwotna nazwa wsi Tapinek, prawdopodobnie zapożyczona od nazwy miejscowych bagien, z których wypływa potok Tapinek. Tuligłowy - wieś, wg schronienie dla pierwotnych mieszkańców poszukujących miejsca osiedlania w bezpiecznych terenach. Widacz - miejscowość, z której widać całą panoramę wsi i okolic.

Inne stosowane nazwy to nazewnictwo przysiółków : „Bałowa Góra”, „Zaolzie”, „Grobla”, „ Za młeczarnią” (dawniej „Z roli”), „ Pagór ”, „ Węgry ”,

wykonywano wyjście z sieni, lub niewielki otwór umożliwiający ruch powietrza przy wykorzystywaniu pomieszczenia do odsiewania wymłóconego ziarna. Nad sienią nie wykonywano stropu (powały), co pozwalało na składowanie na strychu siana, koniczyny lub nawet snopków zboża. Stosowano małe otwory okienne, cztero lub sześcioszybowe.

W uboższych domach jedną stronę budynku zajmowała część mieszkalna a drugą obora lub komora służąca do gromadzenia produktów. Budynki mieszkalne nie były ozdabiane w sposób charakteryzujący region lub narodowość. Oblepiano je gliną i bielono wapnem. Budynki gospodarcze, również wykonywane w konstrukcji drewnianej, ocieplano od wewnątrz gliną wymieszaną z plewami i bielono.

Przy stajniach budowano często wozownie, w których przechowywano sprzęt rolniczy oraz wozy. Stałym elementem gospodarstwa była stodoła. Stodoły były duże, z centralnym klepiskiem i bocznymi sąsiekami. W większych gospodarstwach realizowano dwie stodoły.

W każdej wsi znajdowały się zabudowania dworskie. Oprócz budynku mieszkalnego – dworu, a w Rokietnicy pałacu, znajdowały się zabudowania gospodarcze oraz czworaki dla służby dworskiej.

W Rokietnicy zachowały się oprócz pałacu obiekty gospodarcze: spichlerz zbożowy oraz stajnia cugowa, gdzie hodowano konie do jazdy wierzchem. Zwierzęta gospodarskie trzymano w budynkach znajdujących się w znacznej odległości od pałacu.

6.4 Charakterystyka ukształtowania przestrzennego wsi - pozostałości układu urbanistycznego i obiekty zabytkowe objęte ochroną konserwatorską.

6.4.1 Rokietnica.

Historycznie ukształtowana zabudowa była skupiona przy potoku Łęg Rokietnicki.

Dominującym elementem zagospodarowania tej części Rokietnicy były usytuowane centralnie:

- duży staw, gromadzący wody tęgu Rokietnickiego
- zespół pałacowo parkowy, do którego prowadziła droga zachodnia
- zabudowa wiejska skupiona przy drodze zachodniej i w części południowej i bez wyrazistego rozgraniczenia kontynuowana we wsi Wola Rokietnicka.

Zachowane elementy tego układu to przebieg dróg (w części obecnych dróg powiatowych), pojedyncze obiekty zabudowy wiejskiej i zespół pałacowo - parkowy.

Zespół pałacowo - parkowy został ukształtowany po 1850r.

Pałac „ Pinińskich”, wybudowany prawdopodobnie na miejscu pierwotnego dworu, w 1850r. w latach 1903- 1904 został przebudowany i remontowany.

Po odbudowaniu go po pożarze w 1915r. i ponownym, częściowym zniszczeniu w 1926r., został doprowadzony do stanu używalności.

„Bryłę pałacu rokietnickiego tworzyły dwa dwukondygnacyjne korpusy, ustawione do siebie pod kątem prostym, zamknięte trójkątnymi szczytami ze splotami i sterczynami. Przy jednej ze ścian szczytowych mieścił się płytki arkadowy portyk, nakryty tarasem, poprzedzający główne wejście. Przy tymże skrzydle występował z boku ryzalit zwieńczony prostokątną wieżyczką, nakrytą wysokim dachem stożkowym, górującym nad całym budynkiem... „ (R. Aftanazy „Dzieje rezydencji na dawnych kresach Rzeczypospolitej”- str. 212).

„Szczyty zdobiły kartusze herbowe. Rozmieszczone ze wszystkich stron liczne balkony pozwalały podziwiać rozległy park krajobrazowy i okolicę. Oba korpusy miały niezbyt wysoki, gładki dach dwuspadowy... „ (R. Aftanazy - tamże).

Zachowane obiekty zabytkowe wsi Rokietnica :

- Zespół Kościoła Parafialnego jw.
- Zespół dworski Pinińskich jw.
- biblioteka drewniana z 1920r.
- dom i stajnia drewniana (zagroda z ok. 1930 r.)
- domy drewniane (ok. 10 obiektów).

Zachowanym obiektem zabytkowym, nie ujętym w spisie zabytków jest drewniana figura Św. Nepomucena (prawdopodobnie z 1743r.), przeniesiona po likwidacji cmentarza koło kościoła w 1772r. i usytuowana na skrzyżowaniu dróg prowadzących z centrum z Rokietnicy do Czelatyc i Woli Rokietnickiej.

6.5.2 Wola Rokietnicka.

Układ urbanistyczny wsi związany jest z zabudową i układem dróg w Rokietnicy.

Zachowane zostały pojedyncze obiekty zabudowy drewnianej oraz elementy układu urbanistycznego.

Zabudowa rozproszona, realizowana na terenie o charakterze osuwiskowym, jest nadal utrzymywana na zasadzie wymiany lub uzupełniania zabudowy sytuowanej na działkach, w terenie w miarę dogodnym dla celów budowlanych.

W tej wsi została zachowana największa ilość obiektów zabudowy drewnianej:

- szkoła wiejska z 1935r.,
- zagrody:
 - a) dom i stajnia drewniane -4 zagrody
 - b) dom i kuźnia drewniana (zagroda)
 - c) dom i stajnia drewniana (zagroda)
 - d) dom, stajnia, stodoła drewniana (zagroda)
 - e) dom i obora (zagroda)

Prawa osadnicze wsi zostały nadane po 1340r. Pierwszy właściciel wsi Mikołaj Mazurowski w 1393r. przystąpił do budowy kościoła drewnianego p.w. swego patrona Mikołaja Biskupa. Synowie fundatora oddali tę świątynię pod opiekę kanonikom Grobu Chrystusowego.

Po zniszczeniach spowodowanych najazdami tatarskimi w 1629r. zrealizowano nowy kościół drewniany i rozpoczęto starania o konsekrację cudownego obrazu Matki Boskiej. W 1770 r. zakończono prace przy budowie nowej świątyni, przygotowanej na przyjęcie wiernych zmierzających do sanktuarium a w roku 1909 koronowano cudowny obraz utworzono sanktuarium. Po drugiej wojnie światowej odkryto zasoby złóż gazu ziemnego. Mieszkańcy wsi zaczęli korzystać z nowych warunków ekonomicznych rozwoju wsi i dodatkowego zatrudnienia a wieś zaczęła się rozbudowywać.

Układ urbanistyczny wsi przedstawiony na mapach katastralnych z 1849r. wskazuje na utrzymanie terenów zainwestowanych w pasie terenu wydzielonego drogami prowadzącymi równolegle do potoku, płynącego z wzgórz spod góry Borusz i sąsiadujących wzniesień, prostopadle do „drogi królewskiej”, w kierunku wsi Czelatycy.

W środkowej i północnej części wsi dominuje - zespół klasztorny i pozostałości zespołu dworskiego. W części południowej zlokalizowane są zagrody wiejskie.

Cmentarz wiejski utrzymany jest do chwili obecnej w sąsiedztwie terenów zespołu sakralnego. Na cmentarzu umieszczone są również mogiły mieszkańców wsi, którzy zostali rozstrzelani w czasie II wojny światowej m.in. za pomoc udzielaną partyzantom.

W centrum cmentarza usytuowana jest zabytkowa kaplica cmentarna, z drugiej połowy XIX w., murowana.

Zachowane elementy układu i zagospodarowania terenów wsi to:

- Zespół Klasztorny Bożogrobowców (od 1971 r. michalitów) z Sanktuarium Maryjnym, tj. kościołem Murowanym p.w. Św. Mikołaja Bpa, klasztorem, dzwonnica i kapliczka (obiekty

w 1976r. po zniknięciu wcześniejszej figurki Św. Dominika, natomiast wiek powstania kapliczki ocenia się na XVIII.

Mieszkańcy wsi Czelatyce byli uczestnikami aktywnego ruchu ludowego w latach międzywojennych, jak również ruchu oporu w czasie II wojny światowej. Jak w miejscowości gminnej Rokietnica, tak również w Czelatycach 8 marca 1943r. hitlerowcy dokonali pacyfikacji Czelatyc rozstrzelując 15 mieszkańców wsi.

W 1978r. odstonięto pomnik pamięci rozstrzelanym - obelisk z tablicą pamięci.

Obiekty zabytkowe wpisane do spisu zabytków i występujące w Czelatycach:

- 3 kapliczki, w tym kapliczka usytuowana naprzeciw kościoła, której fundatorem była w 191 lr., rodzina właścicieli wsi- Ustrzyckich,
- domy drewniane (24 obiekty),
- dom murowany z ok. 1900r.

Zabudowa drewniana wsi jest w dobrym i średnim stanie technicznym a wieś Czelatyce jako jedyna spośród wsi gminy Rokietnica reprezentuje jednolity charakter historycznej zabudowy wiejskiej. Obiekty mieszkalne parterowe, drewniane, ustawione ścianą szczytową w kierunku drogi, z dachem dwuspadowym o kącie nachylenia ok. 35%.

6.6. Wnioski do kierunków zagospodarowania przestrzennego poszczególnych wsi.

Historyczne obiekty i zespoły, jak również obszary o zachowanych cechach kulturowych oraz tereny wskazane do penetracji i badania zabytków archeologicznych, pozostają pod opieką i ochroną jako zasoby kultury materialnej.

6.6.2 Strefa B obejmuje:

- a) tereny zachowanego układu przestrzennego w centrum wsi Rokietnica, po południowej stronie wsi Tuligłowy, część zachodnią wsi Tapin, północną część zabudowy wsi Czelatyce,
- b) tereny sąsiadujące z historyczną zabudową wiejską.

6.6.3 Strefa K obejmuje :

- a) Park dworski w Rokietnicy,
- b) Tereny cmentarzy wiejskich w Rokietnicy i Tuligłowach.

6.6.4 Strefa E obejmuje :

- a) tereny ekspozycji kościoła w Rokietnicy z drogi wojewódzkiej przy wjeździe z Pruchnika,
- b) tereny ekspozycji kościoła w Rokietnicy z drogi przy parku dworskim w Rokietnicy,
- c) tereny ekspozycji sanktuarium i kościoła w Tuligłowach z drogi i placu przed szkołą.

6.6.5 Strefa OW obejmuj :

- a) tereny grodziska Borusz, wpisanego do rejestru zabytków
- b) tereny obserwacji archeologicznej i sąsiadujące z zarejestrowanymi stanowiskami archeologicznymi, oznaczonymi na rysunku studium.

6.6.6 Strefa H obejmuje :

- a) teren po byłym stawie wiejskim w Rokietnicy
- b) tereny po stawach parkowych w zespole pałacowo - parkowym w Rokietnicy.

6.7.6 Realizacja nowej zabudowy wymaga zachowania istniejącej w sąsiedztwie skali i charakteru zabudowy wiejskiej, w celu utrzymania ciągłości kulturowej zagospodarowania obszarów wiejskich i tożsamości regionalnej z 600 letnią tradycją Gminy Rokietnica.

W opracowaniu części historycznej wsi wykorzystano publikację autorów Adama Grymuza i Edwarda Jakubasa „Rokietnica. Zarys monografii wsi i parafii „ wyd. w styczniu 2000r.

Materiały źródłowe opracowane w celu uzupełnienia części opisowej:

- wypisy katalogu „Zabytki architektury i budownictwa w Polsce. Województwo przemyskie.” Ośrodek Dokumentacji Zabytków 1998r.,
- mapy katastralne wsi Rokietnica, Tapin, Tuligłowy, Czelatyce
- dokumentacja fotograficzną terenu.

W załączeniu spis obiektów zabytkowych. Na rys. Studium rozmieszczenie obiektów zabytkowych oraz stanowisk archeologicznych.

263. Rokietnica. Widok ogólny pałacu, 1937 r.



ROKIETNICA

29. ZESPÓŁ KOŚCIOŁA PAR. P.W. ŚW. MIKOŁAJA BPA I MB CZĘSTOCHOWSKIEJ:
 - a. kościół, mur., 1607, spalony i odbud. 1624, przebud. 1898,
 - b. plebania, mur., ok. 1909.
30. BIBLIOTEKA, drewn., 1920.
31. ZESPÓŁ DWORSKI PINIŃSKICH. wł. Janina Poppek:
 - a. dwór, mur., po 1850. przebud. 1903-1904. remont..
 - b. rzadcówka, drewn., 2 pol. XIX,
 - c. stajnia, mur., 2 pot. XIX.
 - d. spichlerz, mur., 2 pot. XIX,
 - e. park krajobrazowy, XIX.
32. ZAGRODA NR 54. wł. Czesław Bata:
 - a. dom, drewn., ok. 1930,
 - b. stajnia, drewn., ok. 1930.
33. DOM NR 27, wł. Karol Roman, drewn.. 1. 20 XX.
34. DOM NR 29, wł. Tadeusz Wota, drewn.. 1. 30 XX.
35. DOM Z OBORĄ NR 46. wł. Jakubas. drewn.. I. 20 XX.
36. DOM NR 8S, wł. Kazimierz Rolski. drewn., 1928.
37. DOM NR 89. wł. Edward Wota, drewn., 1934.
38. DOM NR 101, wł. Jadwiga Wróbel, drewn.. pocz. XX.
39. DOM NR 113, wł. Jan Strzelec, drewn.. 1937.
40. DOM NR 162. wł. Jan Bark. drewn.. 1929.
41. DOM NR 202. wł. Kazimierz Stosor. drewn.. 1921.
42. DOM NR 204, wł. Franciszka Zając, drewn., ok. 1930.
43. DOM NR 215. wł. Aleksander Lepszy, drewn., 1917-191S.
44. DOM NR 288, wł. Antoni Wota, drewn., 1912.
45. DOM NR 291, wł. Jan Kurowski, drewn.. 1939.
46. DOM NR 339, wł. Józef Karuś. drewn., 1. 20 XX.
47. DOM NR 341. wł. August Siciarz. drewn.. ok. 1905-1910.
48. DOM NR 369, wł. Bronisław Bata. drewn., 1. 30 XX.
49. DOM NR 371, wł. Józef Strzelec, drewn., 1. 30 XX.
50. DOM NR 375, wł. Karolina Kuźma. drewn., 1900.
51. MŁYN GOSPODARCZY, ob. nie użytkowany, mur.-drewn., 1930.

TAPIN

52. SIEDZIBA ZGROMADZENIA SS. SŁUŻEBNICZEK, mur., 1884.
53. KAPLICZKA, mur., 1. 30 XX.
54. KAPLICZKA, mur., 1683.
55. ZAGRODA NR 19, wł. Edward Łoza:
 - a. dom, drewn.. 1929,
 - b. stodoła, drewn., 1929.
56. ZAGRODA NR 59, wł. Tadeusz Gładysz:
 - a. dom. drewn., 1920.
 - b. stodoła, drewn.. ok. 1920.
57. DOM NR 1. w). Mieczysław Korniat. drewn., 1935.
58. DOM NR 11, wł. Kazimierz Kalinowski, drewn., 1937.
59. DOM Z OBORA NR 15. wł. Stanisław Furtak, drewn., 1936.
60. DOM NR 17. wł. Jan Marek, drewn.. 1935.
61. DOM NR 37. wł. Eugeniusz Skupień, drewn.. ok. 1Q35.
62. DOM NR 3S. wł. Władysław Furtak, drewn.. 1931.
63. DOM NR 44, wł. Florian Walczak, drewn.. ok. 1920.
64. DOM NR 64, wł. Krzysztof Buksa, drewn.. 1937.
65. DOM NR 66. wł. Bolesław Gładysz. drewn.. ok. 1920.
66. DOM NR 90. wł. Stefania Pactawska. drewn.. k. XIX.
67. DOM NR 91. wł. Franciszek Korniat. drewn.. 1935.
68. DOM NR 93. wł. Stanisław Porczak. drewn., ok. 1920.

128. DOM NR 482, wł. Marian Gaweł, drewn., 1930.
129. DOM NR 485, wł. Kazimierz Kuczkowski, drewn., ok. 1940.
130. DOM NR 498, wł. Jan Kapion. drewn.. ok. 1920.
131. DOM NR 521, wł. Zbigniew Naporą, drewn.. k. XIX.
132. DOM NR 542, wł. Stanisław Zakrzacki, drewn., 1920.
133. DOM NR 554. wł. Jan Golański. drewn., 1937.
134. DOM NR 555, wł. Kazimierz Naporą, drewn., ok. 1890.
135. DOM NR 561. wł. Franciszek Sykała, drewn., ok. 1920.
136. DOM NR Roman, Atewu, ok. 1925.
137. OBORA. wł. Marian Gaweł, drewn., 1935.
138. STODOŁA, wł. Mieczysław Nerka, drewn.. ok. 1890.

ROZDZIAŁ II

SYNTEZA UWARUNKOWAŃ ROZWOJU GMINY

TULIGŁOWY



WOLA ROKIETNICKA



Modernizacji oraz budowy wymagają pozostałe drogi powiatowe, w szczególności:

- budowa odcinka drogi powiatowej w Czelatycach,
- modernizacja dróg powiatowych w Tuligłowach i Tapinie.

B) Zmiany układu infrastruktury technicznej.

W obszarze gminy nie przewiduje się realizacji urządzeń infrastruktury technicznej o charakterze ponadlokalnym.

Odrębnym zagadnieniem są plany rozwojowe kopalni gazu i możliwość realizacji nowych odwiertów gazowych oraz uruchomienia sieci przesyłowych w obrębie istniejącego obszaru górniczego.

W „Programie Gazyfikacji „ przewidziano realizację gazociągu wysokoprężnego Ø 80 CN 6.4 MPa z Kopalni Tuligłowy do projektowanej stacji redukcyjno - pomiarowej do zasilania Gminy. Gazociąg będzie prowadzony równolegle do gazociągu ekspedycyjnego Ø 600 CN 6,3 MPa Hermanowice - Jarosław, z odwiertu Nr Ś- 198.

1.2 Zadania wynikające z prowadzonej ochrony środowiska przyrodniczego:

A) Zmiany granic obszarów objętych ochroną przyrodniczą.

W opracowaniu wnioskuje się o poszerzenie granic Przemysko - Dynowskiego Obszaru Chronionego Krajobrazu.

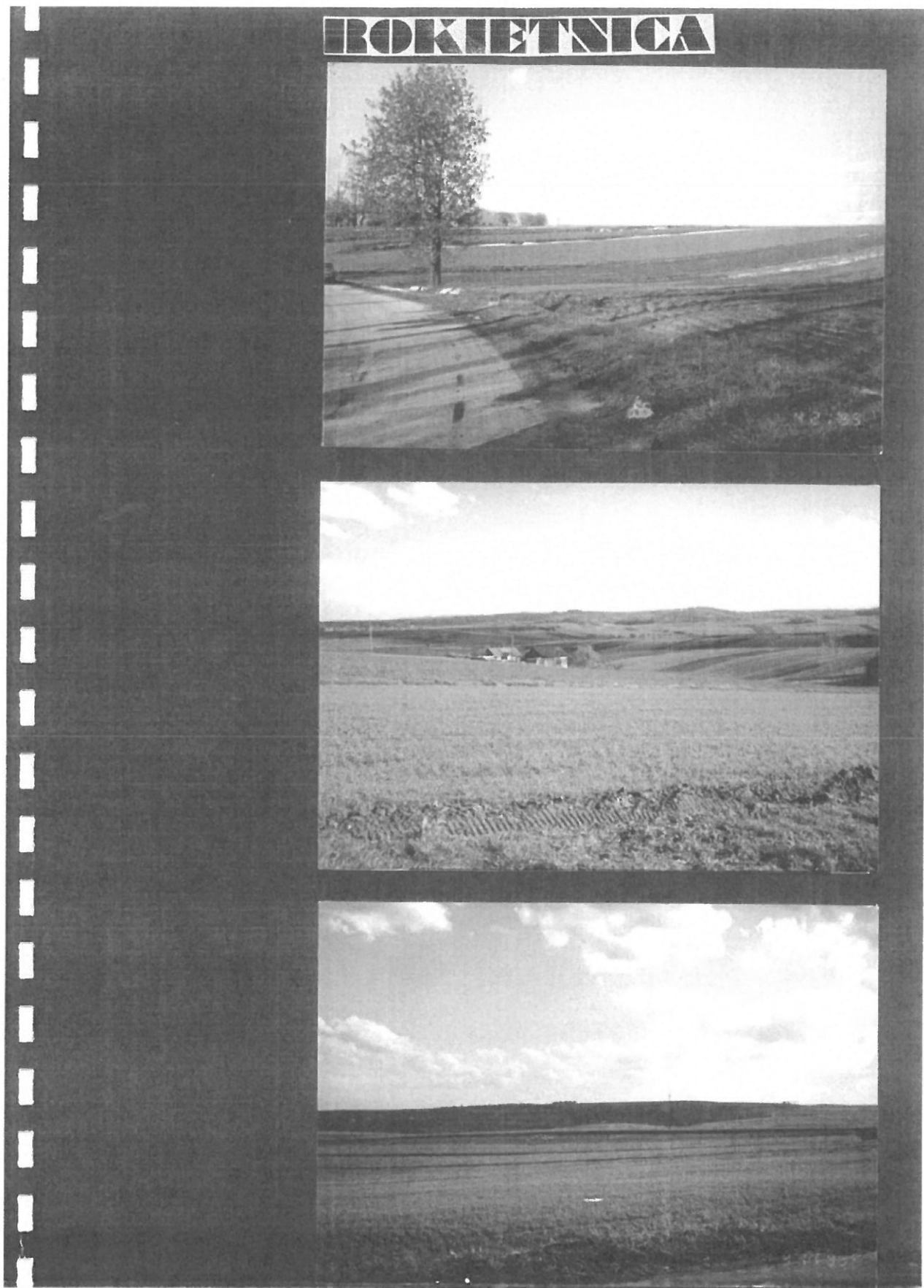
B) Wprowadzenie nowych elementów prawnej ochrony zasobów przyrodniczych. Wnioskuje się objęcie ochroną i uznanie za pomniki przyrody starych drzew w zespole dworsko - parkowym w Rokietnicy (lipa) oraz starych drzew we wsi Tapin (dęby) i Czelatycy.

2. UWARUNKOWANIA WYNIKAJĄCE Z OCENY STANU ISTNIEJĄCEGO:

Przy określeniu uwarunkowań wynikających z oceny stanu istniejącego zostały uwzględnione wypowiedzi mieszkańców gminy uczestniczących w budowaniu Strategii Rozwoju Gminy.

2.1 W zakresie potrzeb osadniczych i wyposażenia terenów w infrastrukturę techniczną:

- A. Powiększenie terenów budownictwa mieszkaniowego.
- B. Dopuszczenie do realizacji w obszarach zabudowy mieszkaniowej usług, które nie powodują negatywnego wpływu na środowisko przyrodnicze.
- C. Realizacja zakładów i usług związanych z przetwórstwem produktów rolnych - sadowniczych.
- D. Rozwój agroturystyki.
- E. Realizacja obiektów szkolnych z zapleczem (salą gimnastyczną).
- F. Realizacja obiektów sakralnych (kościół).
- G. Realizacja sportowych boisk wiejskich i terenów zieleni urządzonej.
- H. Realizacja cmentarzy.
- I. Realizacja usług handlu i gastronomii.
- J. Wprowadzenie ładu przestrzennego w terenach zabudowy mieszkaniowej.
- K. Realizacja usług i inwestycji stanowiących atrakcję turystyczną i miejsce pracy dla mieszkańców wsi.
- L. Realizacja kanalizacji zbiorczej i urządzonego składowiska wiejskiego.
- M. Realizacja domu opieki społecznej.
- N. Budowa nowoczesnej sieci teletechnicznej.



SPIS TREŚCI OPRACOWANIA

Rozdział 1. UWARUNKOWANIA ZAGOSPODAROWANIA PRZESTRZENNEGO DLA OBSZARU PLANOWANEGO POD ZAGOSPODAROWANIE ODWIERTÓW GAZOWYCH Maćkowice 2-3, DLA TERENU OBJĘTEGO ZMIANĄ NR 1/2010 STUDIUM

- 1.1. Uwarunkowania – wstęp
- 1.2. Uwarunkowania w odniesieniu do obszaru objętego zmianą studium
 - 1.2.1. Uwarunkowania wynikające z dotychczasowego przeznaczenia, zagospodarowania i uzbrojenia teren
 - 1.2.2. Uwarunkowania wynikające ze stanu ładu przestrzennego i wymogi jego ochrony
 - 1.2.3. Uwarunkowania wynikające ze stanu środowiska, w tym stanu rolniczej i leśnej przestrzeni produkcyjnej, wielkości i jakości zasobów wodnych oraz wymogów ochrony środowiska, przyrody i krajobrazu kulturowe
 - 1.2.3.1. Rolnicza i leśna przestrzeń produkcyjna
 - 1.2.3.2. Wody powierzchniowe
 - 1.2.3.3. Wody podziemne
 - 1.2.3.4. Tereny zalewowe
 - 1.2.3.5. Obszary osuwiskowe
 - 1.2.4. Uwarunkowania wynikające ze stanu dziedzictwa kulturowego i zabytków oraz dóbr kultury współczesnej
 - 1.2.5. Uwarunkowania wynikające z poziomu warunków i jakości życia mieszkańców, w tym ochrony ich zdrowia
 - 1.2.6. Uwarunkowania wynikające z zagrożenia bezpieczeństwa ludności i jej mienia
 - 1.2.7. Uwarunkowania wynikające z potrzeby i możliwości rozwoju gminy
 - 1.2.8. Uwarunkowania wynikające ze stanu prawnego gruntów
 - 1.2.9. Uwarunkowania wynikające z występowania obiektów i terenów chronionych na podstawie przepisów odrębnych
 - 1.2.10. Uwarunkowania wynikające z obszarów naturalnych zagrożeń geologicznych
 - 1.2.11. Uwarunkowania wynikające z udokumentowania złóż kopalin oraz zasobów złóż podziemnych
 - 1.2.12. Uwarunkowania wynikające z występowania terenów i obszarów górniczych wyznaczonych na podstawie przepisów odrębnych
 - 1.2.13. Uwarunkowania wynikające ze stanu systemów komunikacji i infrastruktury technicznej, w tym stopnia uporządkowania gospodarki wodno ściekowej, energetycznej oraz gospodarki odpadami
 - 1.2.14. Uwarunkowania wynikające z zadań służących realizacji ponadlokalnych celów publicznych

Rozdział 2. ANALIZA UWARUNKOWAŃ. WPŁYW UWARUNKOWAŃ NA USTALENIE KIERUNKÓW I ZASAD ZAGOSPODAROWANIA PRZESTRZENNEGO

- 2.1. Dotychczasowe zmiany w środowisku
- 2.2. Struktura przyrodnicza obszaru opracowania

Rozdział 3. WNIOSKI

- sporządzenie Miejscowego Planu Zagospodarowania Przestrzennego dla potrzeb Zagospodarowania odwiertów gazowych Maćkowice 2-3, na terenie Gminy Rokietnica, wymaga uprzedniego sporządzenia zmiany Studium, w zakresie oznaczenia terenów infrastruktury technicznej gazowej w części graficznej Studium oraz w tekście Kierunków Zagospodarowania Przestrzennego i Polityki Przestrzennej Gminy Rokietnica,
- uwzględniając wymogi przepisu art. 20 ustawy o planowaniu i zagospodarowaniu przestrzennym, które stanowią, iż ustalenia planu miejscowego muszą być zgodnie z ustaleniami studium uwarunkowań, w świetle braku oznaczenia w obowiązującym Studium trasy przebiegu planowanego gazociągu wraz z urządzeniami i obiektami infrastruktury technicznej, zachodzi konieczność dokonania Zmiany Nr 1/2010 Studium, aby opracować miejscowy plan zagospodarowania przestrzennego i dokonać zmiany przeznaczenia gruntów leśnych na cele nieleśne w obszarze infrastruktury technicznej gazowej.

1.2.3. UWARUNKOWANIA WYNIKAJĄCE ZE STANU ŚRODOWISKA, W TYM STANU ROLNICZEJ I LEŚNEJ PRZESTRZENI PRODUKCYJNEJ, WIELKOŚCI I JAKOŚCI ZASOBÓW WODNYCH ORAZ WYMOGÓW OCHRONY ŚRODOWISKA, PRZYRODY I KRAJOBRAZU KULTUROWEGO¹

W obszarze objętym Zmianą Nr 1/2010 Studium funkcjonują następujące formy ochrony przyrody, o których mowa w przepisach ustawy o ochronie przyrody:

- Przemysko – Dynowski Obszar Chronionego Krajobrazu,
- Obszar Specjalnej Ochrony Ptaków „Pogórze Przemyskie” (PLB180001),
- Obszar mający znaczenie dla Wspólnoty „Ostoja Przemyska”(PLH 180012)

1.2.3.1. ROLNICZA I LEŚNA PRZESTRZEŃ PRODUKCYJNA¹

Obszar objęty Zmianą Nr 1/2010 Studium obejmuje grunty leśne o użytku Ls.

Na terenach leśnych obejmujących działki nr ew. 3228, 3229 i 3230 – obręb 0006 Maćkowice, występują zarówno gatunki drzew liściastych jak też iglastych, przy czym większość z nich, przeważnie drzewa iglaste, są wynikiem nasadzenia wynikającego z prowadzonej gospodarki leśnej Nadleśnictw.

Na terenach leśnych w obszarze Zmiany Studium, występują: buk – 38,74% gruntów leśnych, jodła (23,96%), sosna (15,01%), dąb (6,97%), grab (6,02%). Mniejsze powierzchnie gruntów leśnych zajmują: modrzew (2,42%), jawor (0,75%), jesion (2,24%), brzoza (1,88%), inne liściaste i świerk (2,01%).

Na terenie objętym Zmianą Nr 1/2010 Studium występuje krajobraz użytków leśnych.

Zagadnienie inwestycyjne pod nazwą: Zagospodarowanie odwiertów gazowych Maćkowice 2-3, nie narusza przyjętych celów i zasad ochrony pasa ekologicznego.

Zmiana Nr 1/2010 Studium, na potrzeby budowy sieci i urządzeń oraz obiektów infrastruktury technicznej gazowej, nie będzie stanowiła bariery ekologicznej, utrudniającej lub całkowicie hamującej przemieszczanie się gatunków.

Dla zapewnienia zachowania walorów krajobrazowych, Zmiana Nr 1/2010 Studium, jest mało znacząca, ponieważ istniejące tereny leśne, nadal pozostają terenami leśnymi, przy niewielkiej wycince drzew wynikającej w potrzeb inwestycyjnych. Realizacja infrastruktury technicznej podziemnej, nie spowoduje znaczących zmian w leśnej przestrzeni produkcyjnej.

1.2.4. UWARUNKOWANIA WYNIKAJĄCE ZE STANU DZIEDZICTWA KULTUROWEGO I ZABYTKÓW ORAZ DÓBR KULTURY WSPÓŁCZESNEJ¹

Na obszarze objętym Zmianą Nr 1/2010 Studium nie występują obiekty zabytkowe wpisane do rejestru zabytków ani też do ewidencji zabytków, objęte ochroną konserwatorską.

Na tym terenie nie występują stanowiska archeologiczne, a sam teren nie jest objęty żadną z form ochrony konserwatora zabytków.

1.2.5. UWARUNKOWANIA WYNIKAJĄCE Z POZIOMU WARUNKÓW I JAKOŚCI ŻYCIA MIESZKAŃCÓW, W TYM OCHRONY ICH ZDROWIA¹

Obszar objęty Zmianą Nr 1/2010 Studium stanowi grunty leśne, a zatem warunki i jakość życia mieszkańców oraz ochrony ich zdrowia, nie podlegają szczególnej analizie, w związku ze Zmianą Nr 1/2010 Studium.

Obszar objęty Zmianą Studium nie zbliża się do terenów zabudowanych.

1.2.6. UWARUNKOWANIA WYNIKAJĄCE Z ZAGROŻENIA BEZPIECZEŃSTWA LUDNOŚCI I JEJ MIENIA¹

Obszar Zmiany Nr 1/2010 Studium obejmuje tereny leśne. Na terenie tym nie występują zagrożenia dla ludzi i mienia.

Wyjątek może stanowić poważna awaria gazociągu lub urządzeń gazowych, jednak system monitoringu zainstalowany na sieci, spowoduje przekazanie natychmiastowej informacji o awarii, skutkującej natychmiastowym wyłączeniem odcinaka sieci.

1.2.7. UWARUNKOWANIA WYNIKAJĄCE Z POTRZEBY I MOŻLIWOŚCI ROZWOJU GMINY¹

Gmina Rokietnica potrzebuje zapewnienia nowych miejsc pracy, poprawy warunków życia, poprawy warunków komunikacji i budowy dodatkowych elementów infrastruktury technicznej.

Teren objęty Zmianą Nr 1/2010 Studium spełnia kryterium rozbudowy infrastruktury technicznej przy realizacji której, jest szansa zatrudnienia pewnej liczby mieszkańców podczas budowy.

1.2.8. UWARUNKOWANIA WYNIKAJĄCE ZE STANU PRAWNEGO GRUNTÓW¹

W granicach opracowania Zmiany Nr 1/2010 Studium położone są grunty będące własnością Skarbu Państwa.

72h

...¹ Wprowadzono Zmianą Nr 1/2010 Studium Gminy Rokietnica

1.2.14. UWARUNKOWANIA WYNIKAJĄCE Z ZADAŃ SŁUŻĄCYCH REALIZACJI PONADLOKALNYCH CELÓW PUBLICZNYCH;

Teren objęty Zmianą Nr 1/2010 Studium obejmuje obszar dla zadania inwestycyjnego pod nazwą: Zagospodarowanie odwiertów gazowych Maćkowice 2-3, na terenie Gminy Rokietnica, jako odcinka zadania, biegnącego również w dalszej części na terenie Gminy Żurawica. Jest to inwestycja celu publicznego w rozumieniu art. 6 ust. 2 ustawy z dnia 21 sierpnia 1997r. o gospodarce nieruchomościami (j.t. Dz. U. z 2010 r. Nr 102, poz. 651 z późn. zm.). Gazociąg wraz z urządzeniami i obiektami infrastruktury technicznej gazowej, służyć będzie do przesyłania paliwa gazowego.

2.2. STRUKTURA PRZYRODNICZA OBSZARU OPRACOWANIA¹

Obszar Ochrony Siedlisk „Ostoja Przemyska” (PLH 180012)

Utworzony obszar ochrony siedlisk przyrodniczych ma na celu objęcie ochroną siedlisk wymieniowych w Załączniku I oraz gatunków fauny i flory wymieniowych w Załączniku II Dyrektywy Rady 92/43/EWG.

Na terenie „Ostoi Przemyskiej” występujące siedliska (Dane z dokumentacji Planu Urządzenia Lasu Nadleśnictwa Krasiczyn i Nadleśnictwa Kańczuga):

1. kod 91EO – Łęgi wierzbowe, topolowe, olszowe i jesionowe (*Salicetum albo – fragilis*, *Populetum albae*, *Alnenion glutinoso – incanae*, *olsy źródliskowe*), około 0,58%.

Łęgi wierzbowe, topolowe, olszowe, jesionowe – 91EO

Siedliska łągów występują na niewielkiej powierzchni (0,2%). Zajmują tereny położone w dolinach cieków na siedlisku leśnym lasu łągowego górskiego.

W drzewostanie dominuje olsza czarna i szara, jesion, na powierzchni około 89% z domieszką: jawora, świerka, grabu i buka.

W granicach obszaru objętego Zmianą Nr 1/2010 Studium występują łągi wierzbowe, topolowe, olszowe, jesionowe (91EO).

Obszary Specjalnej Ochrony Ptaków „Pogórze Przemyskie” (PLB 180001)

W Obszarze Specjalnej Ochrony Ptaków „Pogórze Przemyskie” występują gatunki, które zostały uznane za gatunki kwalifikujące obszar i stanowiące przedmiot ochrony w ramach obszaru. Są to: bączek (*Ixobrychus minutus*), jarząbek (*Bonasa bonasia*), bocian czarny (*Ciconia nigra*), trzmiełodaj (*Pernis apivorus*), orlik krzykliwy (*Aquila pomarina*), orzeł przedni (*Aquila chrysaetos*), ziomorodek (*Alcedo atthis*), dzięcioł czarny (*Dryocopus martius*), jarzębatka (*Sylvia nisoria*), muchotówka mała (*Ficedula parva*), puchacz (*Bubo budo*), puszczyk uralski (*Strix uralensis*), dzięcioł białostrzy (*Dendrocopos leucotos*), dzięcioł białoszy (*Dendrocopos syriacus*), muchotówka białoszyja (*Ficedula albicollis*) i dzierzba gąsiorek (*Lanius collurio*).

Występuje na tym obszarze 17 rodzimych gatunków drzew. Przeważają drzewostany wielogatunkowe. Struktura pionowa drzewostanów położonych w zasięgu granic Obszaru Specjalnej Ochrony Ptaków „Pogórze Przemyskie” nie odbiega istotnie od struktury wiekowej lasów całego Nadleśnictwa Krasiczyn i Nadleśnictwa Kańczuga. Średni wiek drzewostanów wynosi 83 lata. Udział drzewostanów najmłodszych (do 20 lat) pozostaje na poziomie około 2%. Drzewostany na tym wykazują nieznacznie wyższy stopień zgodności z siedliskiem niż średnio w całych Nadleśnictwach.

Drzewostany cenne, w większości bukowe stanowią około 40,3%, zaś jodłowe około 34,5% (Dane z dokumentacji Planu Urządzenia lasu Nadleśnictwa Krasiczyn i Nadleśnictwa Kańczuga).

Drzewostany cenne

Szczególnie cennymi drzewostanami, w rozumieniu przyjętych kryteriów, są drzewostany z gatunkami w wieku powyżej 100 lat, czyli tzw. starodrzewy. Udział starodrzewów jest bardzo cenny z przyrodniczego punktu widzenia. Często obszary z tzw. starodrzewami są ośrodkami koncentracji cennych gatunków flory i fauny oraz miejscami kluczowymi dla zachowania różnorodności przyrodniczej.

W obszarze objętym Zmianą Nr 1/2010 Studium, nie występują drzewostany cenne, o których mowa wyżej.

Gatunki ptaków

Obszar objęty Zmianą Nr 1/2010 Studium obejmuje strefę ostoi orlika krzykliwego (AO89).

W obszarze objętym Zmianą Nr 1/2010 Studium występują:

I. gatunki roślin objętych ochroną częściową:

- pierwiosnek lekarski (*Primula veris*),
- kruszyna pospolita (*Frangula alnus*),
- konwalia majowa (*Convallaria majalis*),
- zawilec żółty (*Anemome ranunculoides*),

II. gatunki ssaków:

- wiewiórka pospolita (*Sciurus vulgaris*),
- kret (*Talpa europaea*),
- kuna leśna (*Martes*

martes), III. gatunki gadów:

- jaszczurka zwinka (*Lacerta agilis*),
- zaskroniec zwyczajny (*Natrix natrix*),

- sójka (*Carrullius glendarius*),
- mazurek (*Passer montanus*),
- sroka (*Pica pica*),
- kos (*Turdus merula*),
- kukułka (*Cuculus canorus*),
- sosnówka (*Parus ater*),
- jastrząb (*Accipiter gentilis*),
- kawka (*Corvus monedula*),
- wróbel (*Passer domesticus*),
- wrona siwa (*Corvus corone*),
- gawron (*Corvus frugilegus*),
- dzięcioł duży (*Dendrocopos major*).

CZĘŚĆ A

ROZDZIAŁ IIIA

UWARUNKOWANIA ZAGOSPODAROWANIA PRZESTRZENNEGO

*DO ZMIANY NR 3 STUDIUM UWARUNKOWAŃ I KIERUNKÓW
ZAGOSPODAROWANIA PRZESTRZENNEGO GMINY ROKIETNICA*

3.1 Położenie terenu objętego Zmianą nr 3 Studium w Gminie Rokietnica.

Zmianą nr 3 Studium uwarunkowań i kierunków zagospodarowania przestrzennego Gminy Rokietnica, zwaną dalej Zmianą nr 3 Studium objęto teren w granicach oznaczonych na rysunku stanowiącym załącznik graficzny nr 1/3 do uchwały o przyjęciu Zmiany nr 3 Studium.

Teren objęty Zmianą nr 3 Studium jest położony w miejscowości Rokietnica, przy granicy z terenem istniejącego cmentarza w Rokietnicy.

3.2. Uwarunkowania wynikające z dotychczasowego przeznaczenia, zagospodarowania i uzbrojenia terenu.

Teren objęty granicami Zmiany nr 3 Studium sąsiaduje z terenem cmentarza i we fragmencie jest zagospodarowany budynkiem kaplicy cmentarnej wraz z towarzyszącą infrastrukturą i komunikacją. W części obejmuje teren drogi publicznej, wojewódzkiej oraz pas terenu położony wzdłuż tej drogi. W pozostałej części stanowi tereny użytków zieleni nieurządzonej, łąk i upraw rolnych.

Istniejąca zabudowa jest usytuowana w odległości powyżej 50m od granicy z terenem istniejącego cmentarza oraz poza granicami terenu objętego Zmianą nr 3 Studium. Zabudowa mieszkaniowa, jednorodzinna i zagrodowa w gospodarstwach rolnych oraz zabudowa usługowa, zrealizowana w otoczeniu terenu cmentarza oraz terenu objętego Zmianą Nr 3 Studium w miejscowości Rokietnica jest włączona do gminnej sieci wodociągowej i kanalizacyjnej.

3.3. Uwarunkowania wynikające ze stanu ładu przestrzennego i wymogów jego ochrony oraz diagnozy przygotowanej na potrzeby rozwoju gminy.

Teren objęty Zmianą nr 3 Studium jest położony w terenie otwartym, na wyniesieniu terenu, ze skłonem w kierunku południowym. Dominantę istniejącego zagospodarowania stanowi kaplica cmentarna z sygnaturą, widoczną z dużej odległości (w tym z terenu autostrady A4).

Przy zagospodarowaniu terenu planowanego na cele powiększenia istniejącego cmentarza wskazane jest zachowanie tej ekspozycji. Uwarunkowania wynikające z diagnozy przygotowanej na potrzeby rozwoju gminy jak w pkt 3.18.4.

3.4. Uwarunkowania wynikające ze stanu środowiska w tym stanu rolniczej i leśnej przestrzeni produkcyjnej, wielkości i jakości zasobów wodnych oraz wymogów ochrony środowiska, przyrody i krajobrazu, w tym krajobrazu kulturowego.

3.4.1 Położenie morfologiczne. Budowa geologiczna.

Teren objęty granicami Zmiany nr 3 Studium jest położony w obrębie Podgórze Rzeszowskiego, fragmentu południowych krańców Kotliny Sandomierskiej.

Rzeźba terenu jest urozmaicona i typowa dla wierzchowiny lessowej. Teren posiada nachylenie w kierunku doliny nieckowatej, o skłonach od 2-5% do 20% . Skarpa występująca w północnej części terenu (po wschodniej stronie kaplicy cmentarnej) została w części nadbudowana nasypami o miąższości od 1,0- 3,0m. Nie występują czynne procesy osuwiskowe. Pod warstwą gleby występują plejstoceny osady eolityczne - lessy, wykształcone jako pyły, w stropie z domieszką części organicznych. Osady te zalegają do głębokości ponad 20,0m. Są to grunty łatwo urabialne, o konsystencji twaroplastycznej, lokalnie z wkładkami mokrych konsystencji plastycznej. Grunty te spełniają wymogi do bezpośredniego posadowienia fundamentów obiektów kubaturowych oraz dowolnej głębokości grobowców i katakumb.

Teren cmentarza wraz z otoczeniem jest położony w terenie otwartym, w sąsiedztwie terenów rolniczych, gdzie oprócz gatunków uprawnych występują zbiorowiska antropogeniczne powstające w obrębie upraw i roślinność ruderalna związana z terenami w sąsiedztwie zabudowań, dróg, cmentarza oraz świeżych ugorów i odłogów. Brak siedlisk uznawanych za rzadkie i zagrożone.

Teren nie jest objęty zasięgiem zatwierdzonej i proponowanej sieci ekologicznej i pozostaje poza granicami Obszarów Chronionego Krajobrazu.

Teren istniejącego cmentarza został zagospodarowany na cele pochówków, kaplic i zieleni.

3.5. Uwarunkowania wynikające ze stanu dziedzictwa kulturowego i zabytków oraz dóbr kultury współczesnej;

Obszar objęty opracowaniem obejmuje teren sąsiadujący z użytkowanym cmentarzem.

Teren istniejącego cmentarza został zagospodarowany na cele pochówków, kaplic i zieleni.

Istniejące założenie cmentarne zostało wskazane w obowiązującym Studium uwarunkowań i kierunków zagospodarowania przestrzennego Gminy Rokietnica do objęcia ochroną konserwatorską i planowane do ujęcia w gminnej ewidencji zabytków.

Przy granicy z terenem drogi publicznej, wojewódzkiej został zlokalizowany krzyż przydrożny.

3.6. Uwarunkowania wynikające z rekomendacji i wniosków zawartych w audycie krajobrazowym lub określenia przez audyt krajobrazowy granic krajobrazów priorytetowych;

Nie sporządzono audytu krajobrazowego dla terenów położonych w granicach i w otoczeniu terenu objętego Zmianą nr 3 Studium.

3.7. Uwarunkowania wynikające z warunków i jakości życia mieszkańców, w tym ochrony zdrowia.

3.7.1 Jakość środowiska, zagrożenia.

Stan zanieczyszczenia powietrza obejmujący zanieczyszczenia gazowe (dwutlenkiem siarki, dwutlenek azotu, tlenek węgla, benzen i ozon) wg kryterium ochrony nie przekracza normy.

Poziom dopuszczalny obejmujący średnioroczne stężenie pyłem PM10 (arsenu, kadmu, niklu, ołowiu) został dotrzymany.

Stężenie zanieczyszczenia powietrza pyłem zawieszonym o średnicy ziaren poniżej 2,5 µm analizowane w wojewódzkich punktach pomiarowych przekracza poziom dopuszczalny.

Na zmniejszenie występującego poziomu zanieczyszczeń ma wpływ emisja zanieczyszczeń wywoływana przez paleniska i kotłownie domowe.

Źródłem poziomu hałasu kształtującym klimat akustyczny jest komunikacja drogowa. Droga publiczna, wojewódzka przeprowadzona przez teren objęty opracowaniem nie jest obciążana natężeniem ruchu pojazdów wywołującym ponadnormatywne poziomy hałasu w czasie dnia lub w nocy.

Planowane powiększenie terenu cmentarza nie wywoła obciążenia ruchem drogowym mającym wpływ na zwiększenie poziomu hałasu.

Około 90% firm działających na terenie gminy to małe i średnie firmy prowadzone przez osoby fizyczne. Dominuje gospodarka rolna. Ogółem w gminie na koniec 2018 r. funkcjonowało 1586 gospodarstw rolnych.

40,3% aktywnych zawodowo mieszkańców gminy Rokietnica pracuje w sektorze rolniczym (rolnictwo, leśnictwo, łowiectwo i rybactwo), 24,4% w przemyśle i budownictwie, a 10,8% w sektorze usługowym (handel, naprawa pojazdów, transport, zakwaterowanie i gastronomia, informacja i komunikacja) oraz 1,9% pracuje w sektorze finansowym (działalność finansowa i ubezpieczeniowa, obsługa rynku nieruchomości).

Wśród aktywnych zawodowo mieszkańców gminy Rokietnica 597 osób wyjeżdża do pracy do innych gmin, a 85 pracujących przyjeżdża do pracy spoza gminy (saldo przyjazdów i wyjazdów do pracy wynosi -512).

Tereny zabudowane są w większości zabezpieczone w zakresie infrastruktury technicznej.

W gminie funkcjonuje oczyszczalnia ścieków.

Wzrasta udział ścieków oczyszczonych w ściekach wymagających oczyszczenia (na początku roku 2018r. wynosił 96,36 %, zaś pod koniec roku – 96,64 %. (zwiększenie udziału ma związek z tym, że w 2018 roku przyłączono dodatkowo do sieci kanalizacyjnej 30 budynków mieszkalnych, z których ścieki bytowe zostały odprowadzone do oczyszczalni ścieków).

Z oczyszczalni ścieków komunalnych korzystało na początku 2018 r. 83,1 % mieszkań, zaś pod koniec roku – 85,78 %.

Długość czynnej sieci wodociągowej na koniec 2018 r. wynosiła: 62300 m,.

Długość sieci kanalizacyjnej na koniec 2018 r. wynosiła 76200 m.

Dostęp do sieci wodociągowej w gminie posiada 100 % mieszkań.

Dostęp do sieci kanalizacyjnej 99% mieszkań.

Na dzień 1 stycznia 2018 r. istniało 923 przyłączy do sieci kanalizacyjnej, a na dzień 31 grudnia 2018 r. 953 przyłączy.

Odpady są gromadzone i kierowane na wysypiska śmieci zgodnie z zawartymi umowami.

Na terenie gminy nie stwierdzono nielegalnych dzikich wysypisk śmieci

W 2019 roku w gminie Rokietnica oddano do użytku 22 mieszkania. Na każdych 1000 mieszkańców oddano do użytku 3,53 nowych lokali (jest to wartość znacznie mniejsza od wartości dla województwa podkarpackiego oraz znacznie mniejsza od średniej krajowej).

Całkowite zasoby mieszkaniowe w gminie Rokietnica w 2018 r. wynoszą 1 658 nieruchomości. 100,0% mieszkań jest przeznaczonych na cele indywidualne.

Na każdych 1000 mieszkańców przypada 266 mieszkań (jest to wartość znacznie mniejsza od wartości dla województwa podkarpackiego oraz znacznie mniejsza od średniej krajowej).

Przeciętna liczba pokoi w nowo oddanych mieszkaniach w gminie Rokietnica to 5,50 pokoi (jest to liczba znacznie większa od przeciętnej liczby izb dla województwa podkarpackiego oraz znacznie większa od przeciętnej liczby pokoi w kraju).

Przeciętna powierzchnia użytkowa nieruchomości oddanej do użytkowania w 2019 roku w gminie Rokietnica wyniosła 127,40m² i jest znacznie większa od przeciętnej powierzchni użytkowej dla województwa podkarpackiego oraz znacznie większa od przeciętnej powierzchni nieruchomości w kraju.

Biorąc pod uwagę instalacje techniczno-sanitarne 90,59% mieszkań przyłączonych jest do wodociągu, 85,65% nieruchomości wyposażonych jest w ustęp spłukiwany, 81,91% mieszkań posiada łazienkę, 60,92% korzysta z centralnego ogrzewania, a 69,24% z gazu sieciowego

Rozwój gminy jest planowany w oparciu o posiadane zasoby.

Dochodami budżetu są dochody własne, subwencje ogólne, dotacje celowe.

Suma dochodów do budżetu gminy Rokietnica wyniosła w 2018 roku 19 668,254 mln złotych, tj. 4,37 tys. złotych w przeliczeniu na jednego mieszkańca. Oznacza to wzrost dochodów o 3.6 % w porównaniu do roku 2017.

W budżecie gminy Rokietnica wpływy z tytułu podatku dochodowego od osób fizycznych wyniosły 394 złotych na mieszkańca (8,8%), natomiast dochód z tytułu podatków dochodowych od osób prawnych wynosił 9,6 złotych na mieszkańca (0,2%).

Suma wydatków z budżetu gminy Rokietnica wyniosła w 2018 roku 19,67 mln złotych, co daje 4,37 tys. złotych w przeliczeniu na jednego mieszkańca. Oznacza to wzrost wydatków o 8.2 % w porównaniu do roku 2017.

Ponoszone wydatki są związane z realizacją zadań własnych gminy.

Największą część wydatków stanowią wydatki na finansowanie edukacji, pomocy społecznej i rodziny oraz wydatki bieżące w zakresie gospodarki komunalnej.

Wydatki inwestycyjne stanowiły 1,3 mln złotych, czyli 5,0 % wydatków ogółem.

Gmina Rokietnica posiada możliwości finansowania wykonania sieci komunikacyjnej i infrastruktury technicznej, a także infrastruktury społecznej, służącej realizacji zadań własnych gminy, w związku z przeznaczeniem wskazanych terenów do zagospodarowania, dla potrzeb powiększenia terenu cmentarza.

3.9.4 Uzasadnienie dotyczące braku potrzeby wykonania bilansu terenów przeznaczonych pod zabudowę.

Bilans terenów przeznaczonych pod zabudowę określają przewidywane, maksymalne w skali gminy zapotrzebowanie na nową zabudowę, w szczególności zabudowę mieszkaniową.

W tym celu dokonuje się analizy potrzeb i wniosków uwzględniając:

- wyniki prognozy demograficznej z perspektywą do 2045 r., tj. przewidywaną ilość mieszkańców gminy,
- niepewność procesów rozwojowych, z możliwością zwiększania zapotrzebowania na nową zabudowę
- uzyskanie wskaźnika dotyczącego wielkości powierzchni użytkowej na jednego mieszkańca,
- wyniki analiz ekonomicznych, środowiskowych i społecznych,
- możliwości finansowe gminy, w szczególności możliwości finansowania przez gminę wykonania sieci komunikacyjnej i infrastruktury technicznej, a także infrastruktury społecznej, służących realizacji zadań własnych gminy.

Sporządzanie bilansu terenów przeznaczonych pod zabudowę, jest związane z zabezpieczeniem odpowiedniej powierzchni terenów dla potrzeb zabudowy, w szczególności zabudowy mieszkaniowej.

W związku z planowanym powiększeniem terenu cmentarza w Rokietnicy i powiększeniem strefy ochrony sanitarnej oraz wykluczeniem zabudowy mieszkaniowej w obszarze objętym zmianą, nie występuje potrzeba sporządzania bilansu terenów przeznaczonych pod zabudowę.

3.10. Uwarunkowania wynikające ze stanu prawnego gruntów.

Tereny objęte granicami Zmiany nr 3 Studium stanowią grunty stanowiące własność gminy, własność indywidualną oraz w części teren drogi publicznej, wojewódzkiej.

3.11. Uwarunkowania wynikające z występowania obiektów i terenów chronionych na podstawie przepisów odrębnych.

Nie występują obiekty lub obszary objęte ochroną, przyrodniczą.

Nie występują obiekty lub tereny objęte ochroną konserwatorską.

- 1) Osadnictwo: obszary funkcjonalne o znaczeniu ponadregionalnym: - Wiejski Obszar Funkcjonalny uczestniczący w procesach rozwojowych, - Przygraniczny Obszar Funkcjonalny, - Obszar funkcjonalny o znaczeniu regionalnym, - Obszar Funkcjonalny Gospodarki Rolno-Spożywczej;
- 2) Środowisko: złoża kopalin: Rokietnica GZ 4643;
- 3) Komunikacja: - droga wojewódzka nr 881 relacji: Sokołów Małopolski – Łańcut, Kańczuga - Pruchnik – Żurawica;
- 4) Infrastruktura techniczna: - sieć szerokopasmowa eTEN, oraz jako inwestycje celu publicznego o znaczeniu ponadlokalnym, będące ustaleniami ww. Planu Województwa: budowa sieci przesyłowej gazu ziemnego – gazociąg Hermanowice – Jarosław – Głuchów – Podgórska Wola – jednostka odpowiedzialna za realizację inwestycji „GAZ SYSTEM S.A.”.

3.18.2. Zgodnie z wizją Strategii Zrównoważonego Rozwoju Powiatu Jarosławskiego na lata 2014-2020, wskazano obszary strategiczne priorytetowe dla rozwoju gmin położonych w granicach powiatu. W obszarze strategicznym: „Infrastruktura techniczna i komunikacyjna”, wskazano na potrzebę modernizacji, budowy i remontu dróg, węzłów skrzyżowań, mostów, wiaduktów wraz z infrastrukturą towarzyszącą, a także budowę chodników i ścieżek rowerowych. W obszarze strategicznym: „Ekologia i ochrona środowiska” wskazano na potrzebę pomocy przy rozbudowie sieci wodnej i kanalizacyjnej w gminach powiatu.

3.18.3 W Raporcie o stanie Gminy Rokietnica z 2019 rok wskazano, że w strukturze wydatków bieżących największa część stanowią wydatki na finansowanie edukacji, pomocy społecznej i rodziny. Gmina ponosi również wydatki bieżące w zakresie gospodarki komunalnej, która obejmuje m.in. ochronę środowiska, utrzymanie zieleni, utrzymanie dróg, oświetlenie ulic.

3.18.4 W Strategii Rozwoju Gminy Rokietnica na lata 2007-2015, jako zadanie związane z rozwojem gminy przyjęto:

- realizację celu operacyjnego nr 1, określonego jako poprawa stanu infrastruktury drogowej w Gminie Rokietnica, w tym modernizacja (remont) drogi wojewódzkiej Łańcut – Żurawica wraz z budową chodników przez wieś Rokietnica i parkingu koło cmentarza;
- realizację celu operacyjnego nr 5, określonego jako poprawa warunków zamieszkania na terenie gminy, w tym budowa kaplicy cmentarnej i powiększenie terenu cmentarza.

3.19. Wnioski z opracowania ekofizjograficznego i wyniki analizy wniosków złożonych po ogłoszeniu do sporządzenia studium oraz z analizy zgromadzonych materiałów.

3.19.1 Ocena warunków lokalnych umożliwiających powiększenie terenu cmentarza.

W Opracowaniu ekofizjograficznym wykonanym w 2020 r. przez mgr Emila Nowaka dokonano oceny przydatności środowiska dla potrzeb planowanego powiększenia terenu cmentarza w Rokietnicy. Stwierdzono, że obszar ten spełnia wymogi jakie są określone dla terenów przydatnych dla lokalizacji cmentarza, a cyt. „korzystne warunki ekofizjograficzne wynikają z:

- korzystnych warunków morfologicznych, położenia terenu poza obszarami objętymi procesami osuwiskowymi,
- korzystnych warunków gruntowych: - podłoże budują grunty łatwo urabialne, średnio przepuszczalne, w których zawartość CACO₃ wynosi poniżej 1%, a kwasowość zbliżona jest do obojętnej; - grunty występujące w podłożu umożliwiają bezpośrednie posadowienie fundamentów projektowanych obiektów kubaturowych i nagrobków,

CZĘŚĆ B

**ROZDZIAŁ IV -KIERUNKI ZAGOSPODAROWANIA
PRZESTRZENNEGO KIERUNKI
ZAGOSPODAROWANIA PRZESTRZENNEGO ROZDZIAŁ V
- POLITYKA PRZESTRZENNA
GMINY ROKIETNICA**

ZAŁĄCZNIK DO UCHWAŁY NR XXIII/17/2001
RADY GMINY ROKIETNICA Z DNIA 26 marca 2001 r.

W celu określenia zasad zagospodarowania terenów objętych granicami Gminy Rokietnica, przy uwzględnieniu występujących tu uwarunkowań rozwoju i przyjęciu misji rozwoju Gminy Rokietnica oraz w celu wykorzystania zasobów i walorów występujących w gminie i wprowadzenia zasad zrównoważonego rozwoju, ustala się co następuje:

1. OBSZARY O DOMINUJĄCEJ FUNKCJI

W obrębie gminy wyodrębnia się 2 obszary o dominującej funkcji:

**OBSZAR A - ROZWOJU PRODUKCJI ROLNEJ, GOSPODARKI I OSADNICTWA,
OBSZAR B - OCHRONY ZASOBÓW PRZYRODY, TURYSTYKI I OSADNICTWA.**

**1.1 OBSZAR A - ROZWOJU PRODUKCJI ROLNEJ, GOSPODARKI I OSADNICTWA,
obejmuje północną i środkową część terenu gminy, w tym tereny położone przy drodze wojewódzkiej i drogach prowadzących do siedziby powiatu.**

Dla „Obszaru A” zaleca się:

1 / w zakresie utrzymania funkcji wiodącej - rolnictwa:

- rozwój rolnictwa i utrzymanie dla potrzeb produkcji gruntów bardzo dobrych klas bonitacyjnych
- wprowadzenie działalności rolno - przetwórczej
- zapewnienie dojazdu do pól, w tym możliwości ich sprzętem rolniczym.

2/ w zakresie podstawowej funkcji osadnictwa:

- zachowanie dominującego układu historycznej zabudowy wiejskiej rolnej kompleksów obsługi nowoczesnym
- utrzymanie skali i tradycyjnej formy zabudowy wiejskiej

**1.2 OBSZAR B - OCHRONY ZASOBÓW PRZYRODY, TURYSTYKI I OSADNICTWA,
obejmuje południową część terenu gminy.**

Dla „Obszaru B” zaleca się:

1 / Utrzymanie funkcji wiodącej ochrony zasobów przyrodniczych, w tym:

- powiększenie terenów objętych Przemysko - Dynowskim Obszarem Chronionego Krajobrazu
- utrzymanie istniejącego krajobrazu kulturowego
- otoczenie ochroną zachowanych obiektów historycznych, w tym starej zabudowy wsi
- przy realizacji nowej zabudowy, przebudowy i modernizacji obiektów zachowanie szczególnych rygorów dotyczących wkomponowania obiektu w krajobraz i zachowania tradycyjnej skali i formy zabudowy, w tym charakteru zadaszenia i ograniczonej kubatury.

2/ W zakresie rozwoju funkcji turystyki:

- wykorzystanie udokumentowanych śladów rozwoju kultury miejscowej (grodzisko, skupiska historycznego budownictwa wiejskiego) dla opracowania programu turystycznego
- wprowadzenie gospodarstw agroturystycznych
- wprowadzenie rozwiązań ekologicznych w zakresie infrastruktury wiejskiej
- uzupełnienie programu usług, z uwzględnieniem obsługi turystów
- wytyczenie i realizację ścieżek rowerowych
- realizację skansenu , w tym wykorzystanie dla potrzeb turystycznych starej zabudowy wiejskiej
- wytyczenie i realizację szlaków turystycznych - pieszych, rowerowych i konnych.

2. FUNKCJE MIEJSCOWOŚCI WIEJSKICH

- 2.1 Utrzymuje się wiodącą funkcję osadniczą miejscowości wiejskich z zaleceniem dalszej koncentracji zabudowy mieszkaniowej w obszarach przeznaczonych na ten cel
- 2.2 Określa się miejscowości wiejskie o funkcjach uzupełniających wiodącą funkcję osadniczą jako wieś:
 - a) siedziba gminy, lokalizacja usług dla mieszkańców gminy, lokalizacja centrum rekreacji i obsługi turystów, lokalizacja terenów przemysłu, rzemiosła (Rokietnica)
 - b) wieś agroturystyczna, lokalizacja usług dla mieszkańców wsi i turystów (Wola Rokietnicka)
 - c) wieś z lokalizacją usług dla mieszkańców wsi, skupem produktów, przetwórstwem rolnym (Tapin, Czelatyce, Tuligłowy).

3. STREFY FUNKCJONALNE, Z OKREŚLONĄ FUNKCJĄ I KIERUNKAMI ZAGOSPODAROWANIA OBSZARÓW OBJĘTYCH STREFA:

3.1 STREFA OSADNICZA (ZABUDOWY MIESZKALNEJ I DZIAŁALNOŚCI GOSPODARCZEJ).

W granicach tej strefy wyróżnia się:

A) Obszary zabudowy mieszkaniowej i usług , w tym :

- tereny istniejącej zabudowy mieszkaniowej, zagrodowej i jednorodzinnej
- tereny niezainwestowane lecz przeznaczone w dotychczasowych opracowaniach planistycznych na cele budowlane
- tereny przeznaczone na realizację zabudowy mieszkaniowej jako funkcji uzupełniającej dla wiodącej funkcji usług turystycznych – kierunki powiększania terenów zabudowy mieszkaniowej i usług.

3.2 STREFA KRAJOBRAZU OTWARTEGO I ZASOBÓW ŚRODOWISKA PRZYRODNICZEGO.

W granicach tej strefy wyróżnia się:

- A) Obszary rolne, w tym:
- obszary rolniczej przestrzeni produkcyjnej wyłączone z zabudowy,
 - obszary upraw rolnych, z dopuszczeniem realizacji obiektów związanych z produkcją rolną,
 - obszary wskazane dla potrzeb sadownictwa,
 - obszar/ użytków zielonych (łąk i pastwisk).
- B) Obszary lasów , tereny wód otwartych, w tym:
- tereny leśne z wskazaniem terenów korzystnych do penetracji oraz lasów posiadających szczególne walory przyrodnicze,
 - projektowane dolesienia.
 - istniejące ciekі wodne, zbiorniki wodne (stawy)
 - projektowany zbiornik małej retencji.
- C) Zasoby środowiska objęte szczególną ochroną na podstawie przepisów szczególnych i wnioskowane do objęcia takimi formami ochrony:
- Przemysko - Dynowski Obszar Chronionego Krajobrazu,
 - Obszary wskazane do objęcia granicami w/w chronionego obszaru (granica obszaru o dominującej funkcji B),
 - projektowane pomniki przyrody,
 - tereny leśne,
 - gleby pochodzenia nieorganicznego kas I -III oraz IV
 - tereny zmeliorowane,
 - tereny zieleni parkowej.
- D) Zasoby złóż surowców:
- Obszar Górniczy Gazu Ziarnego.

- E) Tereny wymagające ochrony przed zagrożeniami wynikającymi ze stanu istniejącego i przewidywanych zmian w zagospodarowaniu środowiska, w tym:
- tereny zalewane wodami i wyłączone z zabudowy
 - tereny osuwiskowe
 - tereny wymagające rekultywacji po likwidacji wysypiska odpadów
 - tereny wymagające ograniczenia uciążliwości wywoływanej ruchem drogowym (m.in. modernizacja skrzyżowań)
 - tereny położone w strefach czynnych odwiertów gazu ziemnego oraz w sąsiedztwie gazociągów eksploatacyjnych
 - tereny sąsiadujące z projektowaną lokalizacją nowych cmentarzy lub projektowanym powiększeniem cmentarzy istniejących.

3.3 STERFY OCHRONY DZIEDZICTWA KULTUROWEGO:

W granicach tych stref wyróżnia się :

A) Strefę A - ścisłej ochrony konserwatorskiej, obejmującą :

- historyczne obiekty zabudowy wiejskiej,
- zabytkowe zespoły i obiekty sakralne,
- zespół dworsko – parkowy,
- kapliczki.

Wymagane utrzymanie i ochrona obiektów, wymienionych w załączonym spisie zabytków.

Wymagana rewaloryzacja założenia pałacowo - parkowego w Rokietnicy.

B) Strefę B - zachowanych układów historycznej zabudowy wsi, obejmującą tereny wsi w granicach istniejącej zabudowy, w tym:

- wzmożonej ochrony terenów położonych w obrębie tej strefy, określonych jako zespoły zachowanych układów urbanistycznych i zabytkowej zabudowy wsi, wymagające utrzymania,
- zespoły wymagające uporządkowania, w tym określenia zasad przebudowy istniejących obiektów dysharmonizujących z otoczeniem.

ROZDZIAŁ IV

POLITYKA PRZESTRZENNA GMINY

Przyjmuje się kierunki zmian w strukturze funkcjonalno – przestrzennej dla prowadzenia polityki przestrzennej w granicach obszaru gminy:

1. Obszary zabudowy i zainwestowania.

- 1.1 Adaptuje się istniejący sposób zainwestowania terenów zabudowy mieszkaniowej, zagrodowej z dopuszczeniem realizacji zabudowy jednorodzinnej i usług wg zasad określonych w Studium.
- 1.2 Wskazuje się obszar przewidziany do zagospodarowania dla potrzeb składowiska gminnego, określony w uchwalonym miejscowym planie zagospodarowania przestrzennego i ocenia przyjęte w nim zasady zabudowy i zagospodarowania terenu jako zgodne z kierunkami określonymi w Studium uwarunkowań i kierunków zagospodarowania przestrzennego gminy.
- 1.3 Wskazuje się obszary przewidziane w dotychczasowych opracowaniach planistycznych na cele powiększenia zabudowy mieszkaniowej, zagrodowej wraz z dopuszczeniem realizacji usług, oznaczając je w rysunku Studium i określając przyjęty kierunek ich zagospodarowania jako zgodny z kierunkami zagospodarowania przestrzennego gminy przyjętymi w Studium.
- 1.4 Wskazuje się obszary przeznaczane w Studium na cele zabudowy mieszkaniowej i usług, jako kierunkowe obszar/ rozwoju wsi, wg oznaczeń w rysunku Studium, z warunkiem realizacji zabudowy po wykorzystaniu istniejących rezerw terenowych lub wykonania właściwego opracowania dla potrzeb zmiany gruntów rolnych na cele nierolne.

- 1.9 Wprowadza się ograniczenie wysokości nowej zabudowy mieszkaniowej (jak w wymienionych strefach ochrony konserwatorskiej i przyrodniczej) z zalecanym stosowaniem dachów o tradycyjnych spadkach. Realizacja obiektów użyteczności publicznej wymaga wykonania analizy wpływu projektowanej inwestycji na krajobraz gminy oraz spełnienia wymogów dot. zasad zabudowy terenów gminy.
- 1.10 Na terenach działek zabudowy jednorodzinnej i zagrodowej, przy proj. adaptacji istniejących obiektów objętych ochroną konserwatorską na cele mieszkaniowe i usług, dopuszcza się dokonanie odstępstwa od warunków technicznych, dotyczących użytkowania tych obiektów po uzyskaniu stanowiska właściwych organów, oraz realizację zabudowy uzupełniającej na własnej działce.
- 1.11 Realizacja zabudowy w sąsiedztwie zabudowy objętej ochroną konserwatorską wymaga zachowania skali zabudowy odpowiedniej do skali zabudowy istniejącej.
- 1.12 Obiekty usług realizowane w terenach zabudowy mieszkaniowej nie mogą przekraczać skali i kubatury zabudowy wymaganej dla budynków mieszkalnych .
- 1.13 Preferuje się realizację obiektów budowlanych wykonywanych w lokalnej tradycji budowlanej, z wprowadzeniem elementów zabudowy regionalnej oraz detalu i w części materiału budowlanego stosowanego w tej zabudowie.
- 1.14 Istniejące i realizowane obiekty budowlane przeznaczone na cele mieszkalne i usługi należy podłączyć do zbiorczej sieci kanalizacji wiejskiej, zakończonej oczyszczalnią.
- 1.15 W terenach zabudowy mieszkaniowej i usług wymagane jest prowadzenie selektywnej gospodarki odpadami i odzysk surowców wtórnych.

- 1.21 Przy planowaniu przedsięwzięć inwestycyjnych wymagane jest zapewnienie funkcjonowania publicznych urządzeń zaopatrzenia w wodę.
- 1.22 Bez względu na typ zabudowy wymagane jest rezerwowanie terenów pod budowę awaryjnych ujęć wody przy zachowaniu odległości studni od budynków nie większej niż 800m.
- 1.23 Wskazuje się obszar przewidziany do zagospodarowania dla potrzeb budowy nowych sieci gazowych wraz z infrastrukturą techniczną, w tym sieci gazowych przesyłowych,
- 1.24 Przeznaczenie gruntów leśnych na cele nieleśne, zgodnie z ustawą z dnia 3.02.1995r, o ochronie gruntów rolnych i leśnych (Dz. U. z 2004r, Nr 121 poz. 1266 z późn. zm.), konieczne jest na terenie objętym Zmianą Nr 1/2010 Studium, sporządzenie Miejscowego Planu Zagospodarowania Przestrzennego, dla przedsięwzięcia polegającego na zagospodarowaniu obiektów gazowych Maćkowice 2-3, wraz z infrastrukturą towarzyszącą, w obszarze oznaczonym na rysunku symbolem G.1

2. Obszary działalności inwestycyjnej, przemysłu, przetwórstwa oraz zabudowy terenów na cele rekreacji i usług turystycznych,

- 2.1 Wskazuje się obszary przewidziane na lokalizację inwestycji związanych z produkcją przemysłową i usługami rzemiosła , w tym:
 - powiększenie terenów przeznaczonych na cele usług, rzemiosła i przetwórstwa
 - usługi realizowane w terenach budownictwa mieszkaniowego
 - usługi lokalizowane poza terenami zabudowy mieszkaniowej
 - tereny rekreacji i obsługi turystykirejonu lokalizacji usług agroturystycznych.

2.3 Adaptacja terenów na cele zbiorników wodnych wykorzystywanych dla potrzeb rekreacji wymaga opracowania miejscowego planu zagospodarowania przestrzennego, uwzględniającego zasady komunikacji lokalnej, ochronę nadbrzeża i zapewnienie wykonywania i utrzymania zabezpieczeń przeciwpowodziowych.

2.4 W rejonach lokalizacji usług związanych z turystyką oraz przy wyznaczonych trasach turystycznych i ścieżkach rowerowych preferowana jest realizacja usług związanych z obsługą ruchu turystycznego.

2.5 W terenach usług lokalizowanych poza terenami zabudowy mieszkaniowej, przy głównych trasach komunikacyjnych, dopuszcza się realizację usług mających wpływ na środowisko przyrodnicze, przy zastosowaniu rozwiązań zabezpieczających środowisko przed skażeniem i ponadnormatywnym oddziaływaniem. Preferowane usługi związane z obsługą ruchu samochodowego, budownictwem, przetwórstwem rolnym.

2.6 W sąsiedztwie projektowanego zbiornika wodnego i zespołu pałacowo - parkowego oraz skansenu preferowana jest lokalizacja usług turystycznych z dopuszczeniem uzupełniającej funkcji zabudowy mieszkaniowej, przy realizacji w/w funkcji wiodącej.

2.7 Preferuje się realizację inwestycji zapewniających mieszkańcom gminy miejsca pracy.

2.8 Realizacja obiektów przemysłowych i usługowych przy drodze wojewódzkiej wymaga zachowania wysokich walorów architektonicznych i ograniczenia wysokości realizowanych obiektów do skali zabudowy wiejskiej oraz kubatury budynków, stosowaniem dachów i elementów małej architektury nawiązujących do architektury regionalnej.

3.5 W terenach rolnych, w obrębie których zrealizowane są grupowe ujęcia wód głębinowych oraz odwierty gazu ziemnego, wymogi wynikające z ograniczeń określają właściwe organy nadzoru.

3.6 W rys. Studium określa się tereny przydatne dla celów sadownictwa a jednocześnie mniej korzystne dla prowadzenia upraw rolnych.

3.7 Tereny rolne przeznaczone na cele upraw żywności ekologicznej nie wymagają wskazania w rysunku Studium i mogą być utrzymywane przez rolników w obszarach rolniczej przestrzeni produkcyjnej, w każdym terenie, przydatnym dla tych celów.

4. Leśnictwo.

4.1 W studium określono obszary leśne i przewidziane do dolesienia.

4.2 Dolesienie terenów położonych w terenach osuwiskowych wymaga stosowania właściwych sadzonek.

4.3 Dolesienie terenów położonych wzdłuż dróg wymaga zachowania składu gatunkowego sadzonek umożliwiającego stworzenie ekranu akustycznego.

4.4 Pod liniami elektroenergetycznymi SN, nn wymagane jest pozostawienie pasa bez zalesienia o szer. min. 9,3m oraz pozostawianie nie zalesionej powierzchni wokół słupów w odl. 4,0 m od słupa.

4.5 Dopuszcza się prowadzenie pod siecią elektroenergetyczną gospodarki leśnej o nieprzekraczalnej wys. drzew do 2 m.

4.6 Na terenach leśnych dopuszcza się lokalizację sieci i urządzeń infrastruktury technicznej, w tym również na potrzeby Zagospodarowania odwiertów gazowych Maćkowice 2-3, wraz z obiektami i urządzeniami technicznymi, pod warunkiem dokonania zmiany przeznaczenia gruntów leśnych na cele nieleśne, w trybie opracowania Miejscowego Planu Zagospodarowania Przestrzennego.¹

Przy realizacji dróg dojazdowych lub modernizacji dróg istniejących wymagane jest utrzymanie lub przesunięcie poza obręb pasa drogowego kapliczek przydrożnych. W obszarach strefy krajobrazowej utrzymuje się zieleń przydrożną i śródpolną.

5.4 W strefie O W - obserwacji archeologicznej wymagane jest:

a) zgłoszenia do wojewódzkiego konserwatora zabytków o przystąpieniu do działalności inwestycyjnej w obszarze oznaczonych stanowisk archeologicznych oraz w bezpośrednim ich sąsiedztwie,

b) w przypadku zaobserwowania znaleziska archeologicznego bezzwłoczne zgłoszenie tego faktu do konserwatora zabytków i urzędu gminy,

c) w terenie otaczającym grodzisko utrzymuje się granicę rolno - leśną i nie dopuszcza się do przypadkowych zakrzewień i projektuje się zorganizowanie skansenu archeologicznego lub formy zagospodarowania turystycznego zgodnego z celami ochrony konserwatorskiej.

5.5 W strefie ekspozycji E wymagane jest zachowanie ochrony ekspozycji zespołów zabytkowych, w szczególności: kościoła i plebani w Rokietnicy, zespołu sakralnego w Tuligłowach, zespołu pałacowo - parkowego w Rokietnicy (jak oznaczono w rys. Studium).

6. Ochrona zasobów środowiska przyrodniczego

6.1 Utrzymuje się warunki i ograniczenia zagospodarowania i użytkowania terenów położonych w granicach Obszaru Chronionego Krajobrazu oraz wnioskuje się o objęcia tymi granicami terenów położonych w strefie B, oznaczonej w rys. Studium.

- 6.8 Wskazuje się tereny leśne oraz określa się obszary przewidziane do zalesienia.
- 6.9 Obejmuje się ochroną tereny parków wiejskich a w szczególności zespołu dworsko - parkowego w Rokietnicy.
- 6.10 Przystępuje się do likwidacji nieurządzonego wysypiska śmieci.
- 6.11 Wprowadza się zasady selektywnej gospodarki odpadami i odzysku surowców wtórnych.
- 6.12 Nie dopuszcza się do wprowadzania nowych obiektów zabudowy mieszkaniowej na terenach zalewowych.
- 6.13 Ogranicza się realizację zabudowy mieszkaniowej w strefach od cmentarzy, w odległości 50 m dla terenów zaopatrywanych w wodę z wodociągu wiejskiego i w odległości 150 m dla działek posiadających indywidualne ujęcia wody.

7. Infrastruktura techniczna

- 7.1 Utrzymuje się ograniczenia wynikające z adaptacji istniejących i projektowanych urządzeń i przebiegu sieci infrastruktury technicznej, zgodnie z warunkami technicznymi ich projektowania i użytkowania.
- 7.2 Dopuszcza się realizację nowych inwestycji liniowych, w liniach rozgraniczających dróg, wzdłuż dróg i granic nieruchomości oraz w terenach wyłączonej z zabudowy.

e) dla gazociągu o średnicy nominalnej 500 CN 6.3 MPa - Kopalnia

Tuligłowy - Mirocin o ustalonych odległościach bezpiecznych zmniejszonych: do budynków użyteczności publicznej 30 m, do budynków mieszkalnych 16 m, do budynków gospodarczych 15 m

Rezerwuje się teren dla projektowanej realizacji gazociągu wysokoprężnego o średnicy nominalnej \varnothing 80 CN 6.4 MPa (prowadzonego równolegle do gazociągu ekspedycyjnego \varnothing 600 CN 6,3 MPA Hermanowice - Jarosław) z Kopalni Tuligłowy do projektowanej stacji redukcyjno - pomiarowej do zasilania Gminy Krzywca.

f) dla gazociągu oznaczonego symbolem G w Zmianie Nr 1/2010 Studium, dla potrzeb zagospodarowania odwiertów gazowych „Maćkowice 2-3” terenu położonego w obrębie ewidencyjnym - Maćkowice w gminie Rokietnica, rezerwuje się teren dla projektowanej inwestycji.

Zamierzenie inwestycyjne obejmować powinno sieć gazociągu średniego ciśnienia wraz z infrastrukturą towarzyszącą, w obszarze oznaczonym symbolem G.1

7.7 Podejmuje się docelowe rozwiązanie gospodarki odpadami z realizacją urządzonego składowiska odpadów.

7.8 Bez względu na typ zabudowy adaptuje się jako awaryjne ujęcia wody w odległościach do 800 m. od budynków przeznaczonych na pobyt ludzi i określa konieczność rezerwacji nowych ujęć awaryjnych w celu zachowania w/w odległości.

7.9 Przy planowaniu nowych inwestycji określa się konieczność realizacji przedsięwzięć zapewniających funkcjonowanie publicznych urządzeń zaopatrzenia w wodę również dla celów realizacji zadań obrony cywilnej.

8. Komunikacja drogowa.

8.1 Podtrzymuje się rezerwę terenu na cele realizacji objazdu centrum wsi Rokietnica, na drodze powiatowej, z jej włączeniem do drogi wojewódzkiej.

8.3.2 dla dróg powiatowych :

- klasy Z (ograniczenia jak w punkcie 8.3.1. pkt a -d dla drogi wojewódzkiej klasy Z)
- klasy L:
 - a) linie rozgraniczające 15 m a w terenie zabudowanym 12 m; wzdłuż ulicy klasy L w strefie zamieszkania nie wyodrębnia się jezdni i chodników; chodnik może być wykonany wzdłuż jezdni lub przy pasie postojowym;
 - b) podprowadzenie wód opadowych z dróg: do trawiastego rowu przydrożnego .

8.3.3 drogi gminne :

- klasy L (ograniczenia jak w punkcie 8.4.3. dla dróg powiatowych)
- klasy D :
 - a) linie rozgraniczające 15 m a w terenie zabudowanym 10 m;
 - b) nie wyodrębnia się jezdni i chodników, chodnik może być wykonany wzdłuż jezdni lub przy pasie postojowym;
 - c) odprowadzenie wód opadowych z dróg: do trawiastego rowu przydrożnego .

8.3.4 ścieżki rowerowe :

- a) szerokości dróg określonych w punktach 8.4.3-8.4.4 powinny być zwiększone, przy realizacji wzdłuż tych dróg ścieżek rowerowych
- b) przy przebudowie lub modernizacji drogi wojewódzkiej przewiduje się wyznaczenie przy prawej krawędzi jezdni pasa dla rowerów o szerokości nie mniejszej niż 1,5m
- c) szerokość ścieżek rowerowych powinna wynosić:
 - 1,5 m gdy ścieżka jest jednokierunkowa
 - 2,0 m gdy ścieżka jest dwukierunkowa
 - 2,5 m gdy ze ścieżki jednokierunkowej mogą korzystać piesi.

8.4 Przyjmuje się kierunkowy układ tras turystycznych i ścieżek rowerowych oraz ich etapową realizację.

- 9.3 Wnioskuje się przystąpienie wraz z sąsiadującymi gminami i powiatem do realizacji programu ochrony przeciwpowodziowej w tym realizacji zbiornika małej retencji wodnej.
- 9.4 Wnioskuje się przystąpienie wraz z sąsiadującymi gminami i powiatem do realizacji programu turystycznego regionu.
- 9.5 Wnioskuje o zorganizowanie wraz z sąsiadującymi gminami i powiatem systemu selektywnego gromadzenia odpadów, odzysku surowców wtórnych i ich zagospodarowania oraz unieszkodliwiania odpadów poprzez składowanie lub zastosowanie innych alternatywnych technologii.
- 9.6 Wnioskuje się realizację oświetlenia, chodników dla pieszych i ciągów rowerowych wzdłuż drogi wojewódzkiej i dróg powiatowych, w granicach zabudowy wsi.
- 9.7 Przyjmuje się ograniczenia wynikające z położenia gminy w Przemysko – Dynowskim Obszarze Chronionego Krajobrazu.
- 9.8 Przyjmuje się ograniczenia wynikające z położenia w granicach administracyjnych gminy Obszaru Górniczego Gazu Ziemi.
- 9.9 Przyjmuje się ograniczenia wynikające z przebiegu gazociągów i związanych z nimi urządzeń, określone przez właściwe organy.
- 9.10 Utrzymuje się ograniczenia wynikające z przebiegu przez teren gminy sieci energetycznych, telekomunikacyjnych oraz związanych z nimi urządzeń, określone przez właściwe organy.

W rysunku Studium wskazano obszary, które przeznacza się na realizację w/w MPZP wg oznaczeń:

1. MPZP budownictwa mieszkaniowego i usług w Rokietnicy - obejmujący teren przy drodze powiatowej nr 178 w kierunku Jarostawia pomiędzy odcinkiem projektowanej drogi powiatowej a jej dotychczasowym odcinkiem, proponowanym do przekształcenia na drogę gminną. Wiodąca funkcja mieszkaniowa z dopuszczeniem usług, które nie są szczególnie szkodliwe dla środowiska lub nie są inwestycjami mogącymi pogorszyć stan środowiska. Dopuszcza się etapowanie opracowania przy uwzględnieniu zasad obsługi komunikacyjnej terenu.
2. MPZP zabudowy mieszkaniowej i usług w Rokietnicy w sąsiedztwie granicy z gminą Chłopice, przy drodze powiatowej nr 178 do Jarostawia. Dopuszcza się wprowadzenie usług mogących pogorszyć stan środowiska, przy uwzględnieniu ograniczeń wymaganych właściwymi przepisami prawa.
3. MPZP zabudowy mieszkaniowej w m. Rokietnica, przy drodze powiatowej nr 535 prowadzącej w kierunku Woli Rokietnickiej. Dopuszcza się wprowadzenie usług mogących pogorszyć stan środowiska, przy uwzględnieniu ograniczeń wymaganych właściwymi przepisami prawa. Etapowanie opracowania wymaga uwzględnienia przebiegu sieci 15 kV i położenia terenów w Obszarze Górniczym Gazu Ziarnego „Przemysł”.
4. MPZP terenu usług, w m. Rokietnica z preferowaną realizacją usług turystycznych i związanych z obsługą turystów realizowanych przy drodze powiatowej nr 535. Dopuszcza się realizację zabudowy mieszkaniowej, przy realizacji innych obiektów związanych z wiodącą funkcją usług turystycznych. Dopuszczalne etapowanie opracowania m.p.z.p. przy uwzględnieniu przebiegu sieci 15 kV oraz określeniu warunków dotyczących charakteru zabudowy i wprowadzania zabudowy nawiązującej do zabudowy historycznej wsi, w szczególności

Dopuszczalne etapowanie opracowania m.p.z.p. przy zapewnieniu dojazdu do terenów przeznaczonych na cele inwestycyjne i określeniu warunków dotyczących charakteru zabudowy i wprowadzania zabudowy nawiązującej do zabudowy historycznej wsi, w szczególności ograniczeniu kubatury i wysokości bryły projektowanych obiektów. Przy realizacji usług wymagane wykonanie miejsc parkingowych.

8. MPZP terenu usług w centrum Rokietnicy, z preferowaną realizacją usług turystycznych i przydrożnych, przy drodze wojewódzkiej. Dopuszcza się realizację zabudowy mieszkaniowej, przy realizacji innych obiektów związanych z wiodącą funkcją usług turystycznych. Wjazd na teren usług z drogi powiatowej. Wymagane uwzględnienie projektowanej modernizacji skrzyżowania dróg powiatowych i drogą wojewódzką. Dopuszczalne etapowanie opracowania m.p.z.p. przy uwzględnieniu przebiegu sieci 15 kV oraz określeniu warunków dotyczących charakteru zabudowy i wprowadzania zabudowy nawiązującej do zabudowy historycznej wsi, w szczególności ograniczeniu kubatury i wysokości bryły projektowanych obiektów (II kondygnacje naziemne). Wymagane zapewnienie miejsc parkingowych.
9. MPZP terenów produkcji, przetwórstwa i rzemiosła oraz składów, magazynów, stacji paliw i obsługi transportu, przy projektowanym odcinku drogi powiatowej i przy drodze wojewódzkiej w Rokietnicy. Dopuszcza się realizację przedsięwzięć inwestycyjnych i opracowania m.p.z.p. etapami, przy uwzględnieniu zapewnienia dojazdu do terenu w sposób, który nie ograniczy realizacji kolejnej inwestycji. W sąsiedztwie drogi wojewódzkiej dopuszcza się wysokość obiektu jako 1 kondygnację nadziemną i dach o spadku nie mniejszym niż 20%. W sąsiedztwie drogi powiatowej wysokość obiektu nie może przekraczać II kondygnacji naziemnych. Elementy wystroju zewnętrznego i małej architektury powinny nawiązywać do drewnianej architektury wsi. Wymagane wykonanie parkingów i zapewnienie miejsc postojowych.

- B) MPZP centrum wsi Tapin - uporządkowanie istniejącego układu urbanistycznego wsi, wprowadzenie zasad zabudowy kształtujących centrum wiejskie;
- C) MPZP centrum wsi Wola Rokietnicka - uzupełnienie zabudowy terenów centrum wiejskiego obiektami sakralnym, oświaty i sportu, oraz innych usług publicznych, w tym określenie zasad przekształcenia istniejącego układu urbanistycznego i przebudowy obiektów dysharmonijnych;

b) obszary wymagające ochrony i rewitalizacji:

Dla potrzeb uregulowania zasad zabudowy i określenia charakteru centrów wiejskich pozostałych wsi, wskazane jest również :

- uporządkowanie zabudowy centrum wiejskiego w Czelatycach, określenie zasad utrzymania historycznego układu urbanistycznego wsi, wprowadzenie zasad zabudowy nawiązującej do utrzymywanej tradycji budowlanej w zakresie kubatury obiektów, skali zabudowy, linii zabudowy oraz stosowania materiałów wykończeniowych i detalu wystroju zewnętrznego nowych obiektów,
- ucytelnienie historycznego układu urbanistycznego zabudowy centrum wsi Tuligłowy, wprowadzenie warunków zapewniających ekspozycję zespołu sakralnego oraz zasad zabudowy, jak określono w studium dla obiektów towarzyszących obiektom zabytkowym.

Dla potrzeb ochrony terenów objętych ochroną konserwatorską, wskazane jest objęcie opracowaniem planistycznym terenu pałacowo – parkowego w Rokietnicy, z uwzględnieniem powiązania terenów chronionych z terenami sportu i rekreacji oraz terenem projektowanego skansenu.

c) obszary wymagające przekształceń:

- g) obszary, które mogą być zabudowane, w tym obszary przewidziane do powiększenia terenów przemysłowych i kierunkowego rozwoju terenów rekreacji,
- h) obszary, dla których sporządzenie m.p.z.p. jest obowiązkowe ze względu na przepisy szczególne, w tym tereny obszarów górniczych gazu ziemnego i wyżej wymienione, wymagające dokonania zmiany przeznaczenia gruntów na cele nierolnicze i nieleśne,
- i) obszary, dla których sporządzenie m.p.z.p. jest obowiązkowe ze względu na istniejące uwarunkowania, w tym dla terenów wymagających rekultywacji,
- j) kierunki rozwoju komunikacji: adaptacji układu istniejącego i rezerwy terenu na cele przebiegu projektowanych dróg,
- k) rejon lokalizacji grupowej oczyszczalni ścieków i etapy planowanej w programie kanalizacji gminy,
- l) kierunki wytyczenia i realizacji ścieżek rowerowych,
- m) obszary przewidziane do realizacji programów i zadań o charakterze ponadlokalnym wnioskowane do wprowadzenia w obszar terenu gminy.

11.2 Załączniki graficzne nr 1, 2, stanowią integralną część Studium wraz z częścią tekstową.

11.3 Określone w Studium kierunki zagospodarowania przestrzennego wynikają ze sporządzonych ocen i wniosków wynikających z uwarunkowań rozwoju gminy, opracowań uzupełniających i są zgodne z kierunkami rozwoju gminy określonymi w uchwalonej Strategii rozwoju oraz stanowią pożądaną obraz gminy.

11.4 Prezentowane w części graficznej kierunki zagospodarowania przestrzennego gminy nie stanowią podstawy karto metrycznej do rozstrzygnięć wymagających informacji szczegółowych .

11.5 Opracowanie Studium zostało poszerzone o opracowania studialne i dokumentacyjne, nie stanowiące integralnej części Studium lecz zalecane do wykorzystania w pracy Zarządu Gminy. W szczególności są

ZAŁĄCZNIKI GRAFICZNE:

Nr 1 - KIERUNKI ZAGOSPODAROWANIA PRZESTRZENNEGO I OCHRONY ŚRODOWISKA (SKALA 1 : 10 000)

Nr 2 - INFRASTRUKTURA TECHNICZNA I KIERUNKI ROZWOJU TERENÓW WIEJSKICH (SKALA 1 : 10 000) POLITYKA PRZESTRZENNA

ZAŁĄCZNIKI DOKUMENTACYJNE :

DOKUMENTACJA FOTOGRAFICZNA STANU ISTNIEJĄCEGO:

- Sołectwo Rokietnica
- Sołectwo Wola Rokietnicka
- Sołectwo Tapin
- Sołectwo Tuligłowy
- Sołectwo Czelatyce. wyk. w latach 1999- 2000

ROZDZIAŁ V₁

UZASADNIENIE I SYNTEZA ZMIANY NR 1/2010 STUDIUM

1. Uzasadnienie Zmiany Nr 1/2010 Studium

Rada Gminy Rokietnica podjęła Uchwałę Nr L/223/2010 w dniu 10 listopada 2010r, w sprawie przystąpienia do sporządzenia Zmiany Nr 1/2010 Studium Uwarunkowań i Kierunków Zagospodarowania Przestrzennego Gminy Rokietnica, dla Zagospodarowania odwiertów gazowych Maćkowice 2-3, na terenie Gminy Rokietnica.

Opracowanie Zmiany Nr 1/2010 Studium wynika z faktu, iż:

- planowany do realizacji gazociąg wraz z urządzeniami i obiektami infrastruktury technicznej gazowej na potrzeby Zagospodarowania odwiertów gazowych Maćkowice 2-3, na terenie Gminy Rokietnica, wymagał będzie zmiany przeznaczenia gruntów leśnych, na cele nieleśne, zgodnie z art. 7 ustawy o ochronie gruntów rolnych i leśnych. Zmianę przeznaczenie gruntów leśnych na cele nieleśne dokonuje się w trybie opracowania miejscowego planu zagospodarowania przestrzennego, o którym mowa w ustawie o planowaniu i zagospodarowaniu przestrzennym,
- braku oznaczenia terenu infrastruktury technicznej na potrzeby gazociągu, na trasie planowanej inwestycji, w części graficznej obowiązującego Studium Uwarunkowań i Kierunków Zagospodarowania Przestrzennego Gminy Rokietnica,
- sporządzenie Miejscowego Planu Zagospodarowania Przestrzennego dla potrzeb Zagospodarowania odwiertów gazowych Maćkowice 2-3, na terenie Gminy Rokietnica, wymaga uprzedniego sporządzenia zmiany studium, w zakresie oznaczenia terenów infrastruktury technicznej gazowej w części graficznej Studium oraz tekście Kierunków Zagospodarowania Przestrzennego i Polityki Przestrzennej Gminy Rokietnica,

2. Synteza Zmiany Nr 1/2010 Studium

Zmiana Nr 1/2010 Studium obejmuje tereny położone w granicach administracyjnych Gminy Rokietnica, na której nie funkcjonują inne gazociągi. Jest to część inwestycji obejmującej zadanie pod nazwą: Zagospodarowanie odwiertów gazowych „Maćkowice 2-3” na terenie Gminy Rokietnica, dla którego dalszy odcinek terenów infrastruktury gazowej, położony jest w graniach administracyjnych Gminy Żurawica.

Zmiana Nr 1/2010 Studium jest zgodna z Uchwałą Nr L/223/2010 Rady Gminy Rokietnica z dnia 10 listopada 2010r, w sprawie przystąpienia do sporządzenia Zmiany Nr 1/2010 Studium Uwarunkowań i Kierunków Zagospodarowania Przestrzennego, dla Zagospodarowania odwiertów gazowych „Maćkowice 2-3”, na terenie Gminy Rokietnica.

Zmiana Nr 1/2010 Studium dotyczy terenów użytków leśnych, dla których konieczne jest dokonanie zmiany przeznaczenia gruntów leśnych na cele nieleśne, zgodnie obowiązującymi przepisami prawa.

Ze względu na zasięg obszaru Zmiany Nr 1/2010 Studium, nie wystąpiła pełna problematyka ustaleń wymaganych dla uregulowania w Studium.

Zmiany dokonane dotyczą:

- w części graficznej Studium „Kierunki Zagospodarowania Przestrzennego i Polityka Przestrzenna - struktura funkcjonalno – przestrzenna - infrastruktura techniczna i komunikacyjna” – stanowiący załącznik do Uchwały Nr XXIII/117/2001 Rady Gminy Rokietnica z dnia 26 marca 2001r, został wprowadzony teren infrastruktury technicznej, oznaczony symbolem G, na potrzeby Zagospodarowania odwiertów gazowych „Maćkowice 2-3”, na terenie Gminy Rokietnica,
- w tekście Studium p.n. „Kierunki Zagospodarowania Przestrzennego i Polityka Przestrzenna Gminy Rokietnica” – stanowiącym załącznik tekstowy do Uchwały Nr XXIII/117/2001 Rady Gminy Rokietnica z dnia 26 marca 2001r.

CZĘŚĆ B

ROZDZIAŁ VI

KIERUNKI ZAGOSPODAROWANIA PRZESTRZENNEGO

*DO ZMIANY NR 3 STUDIUM UWARUNKOWAŃ I KIERUNKÓW
ZAGOSPODAROWANIA PRZESTRZENNEGO GMINY ROKIETNICA*

Rozdział VI Kierunki zagospodarowania przestrzennego

Zmiana nr 3 Studium uwarunkowań i kierunków zagospodarowania przestrzennego Gminy Rokietnica.

1.	Informacja o opracowaniu - zawartość opracowania.
2.	Kierunki zagospodarowania przestrzennego
	<p>2.1 Kierunki zmian w strukturze przestrzennej gminy oraz w przeznaczeniu terenów, kierunki i wskaźniki dotyczące zagospodarowania oraz użytkowania terenów, w tym tereny przeznaczone pod zabudowę oraz tereny wyłączone z zabudowy.</p> <p>2.2 Obszary oraz zasady ochrony środowiska i jego zasobów, ochrony przyrody, w tym krajobrazu kulturowego i uzdrowisk.</p> <p>2.3 Obszary i zasady ochrony dziedzictwa kulturowego i zabytków oraz dóbr kultury współczesnej.</p> <p>2.4 Kierunki rozwoju systemów komunikacji.</p> <p>2.5 Kierunki rozwoju systemów infrastruktury technicznej i gospodarki odpadami.</p> <p>2.6 Obszary, na których rozmieszczone będą inwestycje celu publicznego o znaczeniu lokalnym.</p> <p>2.7 Obszary, na których rozmieszczone będą inwestycje celu publicznego o znaczeniu ponadlokalnym, zgodnie z ustaleniami planu zagospodarowania przestrzennego województwa i programów zawierających zadania o znaczeniu ponadlokalnym.</p> <p>2.8 Obszary, dla których obowiązkowe jest sporządzenie miejscowego planu zagospodarowania przestrzennego na podstawie przepisów odrębnych, w tym obszary wymagające przeprowadzenia scaleń i podziału nieruchomości, a także obszary przestrzeni publicznej.</p> <p>2.9 Obszary dla których gmina zamierza sporządzić miejscowe plany zagospodarowania przestrzennego, w tym obszary wymagające zmiany przeznaczenia gruntów rolnych i leśnych na cele nierolnicze i nieleśne.</p> <p>2.10 Kierunki i zasady kształtowania rolniczej powierzchni produkcyjnej.</p> <p>2.11 Kierunki i zasady kształtowania leśnej powierzchni produkcyjnej.</p> <p>2.12 Obszary szczególnego zagrożenia powodzią oraz obszary osuwania się mas ziemnych.</p> <p>2.13 Obiekty lub obszary, dla których wyznacza się w złożu kopaliny filar ochronny.</p> <p>2.14 Obszary i Tereny Górnicze Gazu Ziarnego.</p> <p>2.15 Obszary pomników zagłady i ich stref ochronnych oraz obowiązujące na nich ograniczenia prowadzenia działalności gospodarczej, zgodnie z przepisami ustawy z dnia 7 maja 1999 r. o ochronie terenów byłych hitlerowskich obozów zagłady (Dz. U. Nr 41, poz. 412, z późn. zm.).</p> <p>2.16 Obszary wymagające przekształceń, rehabilitacji, rekultywacji lub remediacji.</p> <p>2.17 Obszary zdegradowane.</p> <p>2.18 Granice terenów zamkniętych i ich stref ochronnych.</p> <p>2.19 Obszary funkcjonalne o znaczeniu lokalnym, w zależności od uwarunkowań i potrzeb zagospodarowania występujących w gminie.</p> <p>2.20 Obszary, na których przewiduje się rozmieszczenie urządzeń wytwarzających energię z odnawialnych źródeł energii o mocy przekraczającej 100 kW, a także ich stref ochronnych związanych z ograniczeniami w zabudowie oraz zagospodarowaniu i użytkowaniu terenu.</p> <p>2.21 Obszary, na których mogą być sytuowane obiekty handlowe o powierzchni sprzedaży powyżej 2000m².</p>
3.	Synteza Zmiany nr 3 Studium.
4.	Zawartość części graficznej.

ROZDZIAŁ VI

Kierunki zagospodarowania przestrzennego dla terenu objętego Zmianą nr 3 Studium uwarunkowań i kierunków zagospodarowania przestrzennego Gminy Rokietnica.

1. Informacja o opracowaniu –zawartość opracowania.

Studium uwarunkowań i kierunków zagospodarowania przestrzennego Gminy Rokietnica, zwane dalej Studium, obejmuje ujednoliconą część tekstową i część graficzną, z wprowadzonymi zmianami, w tym składa się z dwóch części:

Część A – Uwarunkowania zagospodarowania przestrzennego,

Część B – Kierunki zagospodarowania przestrzennego.

Część A

ujednolicona część tekstowa

obejmuje rozdziały nr I, rozdział II (Zmiana nr 1 Studium) i rozdział III wnioski (Zmiana nr 1 Studium) oraz rozdział IIIA (Zmiana nr 3 Studium).

Część B ujednolicona część tekstowa

obejmuje rozdziały nr III, IV oraz rozdział nr V (Zmiana nr 1 Studium), rozdział nr VI (Zmiana nr 3 Studium).



Fot. Teren planowanego powiększenia cmentarza w Rokietnicy.

2.1.9 Przyjmuje się ustalenia dotyczące kierunków zmian w strukturze przestrzennej gminy jak w poniższym zestawieniu wraz z pozostawieniem części terenów jako użytków rolnych.

Tabela nr 2.1 Ustalenia dotyczące kierunków zmian w strukturze przestrzennej.

Oznaczenie terenu	Przeznaczenie terenu	Dopuszczalny zakres zmian	Ograniczenia zakresu zmian	Wytyczne do określenia w mpzp	Inne
Teren cmentarza	Teren pochówków cmentarnych wraz z zielenią towarzyszącą, kaplicą cmentarną, drogą wewnętrzną, ciągiem pieszo-jezdnym, parkingiem, placami, z uzupełnieniem zagospodarowania obiektami małej architektury, pomnikami, oświetleniem	Zmiana ukształtowania terenu, dokonywanie nasadzeń zieleni wysokiej i niskiej, uzupełnienie zagospodarowania obiektami usług związanymi z obsługą terenu cmentarza, zapleczem sanitarnym, obiektami infrastruktury technicznej, ścieżką pieszo-rowerową i ogrodzeniem cmentarnym.	Wykluczenie lokalizacji ujęć wody, usług związanych ze sprzedażą i przechowywaniem żywności, usług związanych ze stałym pobytem ludzi, inwestycji mogących pogorszyć stan środowiska lub mających wpływ na środowisko (poza związanymi z przeznaczeniem terenu objętego zmianą), obiektów handlowych o powierzchni sprzedaży większej niż 200m ² .	Wyznaczenie terenów przydatnych na cele pochówków, z uwzględnieniem zróżnicowanych warunków lokalnych i dopuszczeniem zmiany ukształtowania terenu. Wyznaczenie terenów komunikacji wewnętrznej, usług związanych z obsługą cmentarza oraz zapleczem sanitarnym. Przy realizacji obiektów kubaturowych zachować wysokość do I kondygnacji nadziemnej z dachami dwuspadowymi, o wysokości do 5m nad poziomem terenu. Uzupełnienie zagospodarowanie części terenu zielenią, parkingami i małą architekturą.	Uwzględnienie warunków wynikających z Opracowania ekofizjograficznego. Uwzględnienie zagospodarowania istniejącego cmentarza. Uwzględnienie istniejących zjazdów z drogi publicznej.
Tereny granicach strefy 50m od terenu cmentarza.	Tereny upraw rolnych z dopuszczeniem realizacji sieci infrastruktury technicznej, i możliwością przeprowadzenia ścieżki rowerowej	Realizacja infrastruktury technicznej, zieleni, wód powierzchniowych.	Wykluczenie lokalizacji ujęć wody. Wykluczenie realizacji obiektów zabudowy zagrodowej i obiektów kubaturowych związanych z produkcją rolną	Wyłączenie zabudowy kubaturowej.	Uwzględnienie warunków wynikających z Opracowania ekofizjograficznego.
Teren parkingu w granicach strefy 50m od terenu cmentarza	Parking przy drodze wojewódzkiej z uzupełnieniem zagospodarowania obiektami małej architektury, oświetleniem	Obiekty infrastruktury technicznej, komunikacji w tym ścieżki rowerowe i piesze, .	Wykluczenie realizacji obiektów kubaturowych.	Teren parkingu i komunikacji oraz obiektów infrastruktury technicznej. Dopuszczona zmiana lokalizacji krzyża przydrożnego przy zagospodarowaniu terenów komunikacji.	Uwzględnienie warunków wynikających z sąsiedztwa drogi wojewódzkiej.
Teren drogi publicznej	Teren komunikacji drogowej. Droga publiczna.	Komunikacja drogowe, ścieżki rowerowe, zieleni przydrożna, obiekty infrastruktury technicznej.	-	Rozbudowa terenu komunikacji drogowej, sieci infrastruktury technicznej oraz uzupełnienie zagospodarowania terenami zieleni, ścieżką rowerową lub pieszo-rowerową.,	Uwzględnienie istniejącego zagospodarowania terenu.

2.1.12 Przyjmuje się minimalne szerokości terenu w liniach rozgraniczających tereny komunikacji:

- szerokość w liniach rozgraniczających teren drogi publicznej, głównej - min. 25m
- szerokość w liniach rozgraniczających teren drogi publicznej, dojazdowej - min. 10m,
- szerokość w liniach rozgraniczających drogi wewnętrznej - min. 6m,
- szerokość w liniach rozgraniczających teren ciągu pieszo-jezdnego - min. 5m,
- szerokość ścieżki pieszo-rowerowej - min. 2,5m.

2.1.13 Przyjmuje się wskaźniki dotyczące zabudowy:

- realizacja obiektów, z wyłączeniem kaplicy cmentarnej, przy ograniczeniu wysokości budynku lub wiaty do I kondygnacji nadziemnej, tj. do 5m nad poziomem terenu, z wykonaniem dachów dwuspadowych,
- powierzchnia terenu zagospodarowanego obiektami usług związanych z obsługą cmentarza nie większa niż 10% powierzchni terenu przeznaczonego na cele cmentarza.

2.5 Kierunki rozwoju systemów infrastruktury technicznej i gospodarki odpadami.

2.5.1 Obsługa terenów poprzez rozbudowę sieci infrastruktury technicznej z włączeniem obiektów do gminnej sieci wodociągowej oraz docelowo do sieci kanalizacyjnej.

2.5.2 Gospodarka odpadami powstałymi wskutek prowadzonej działalności usługowej w oparciu o program obowiązujący na terenie gminy i przepisy dotyczące gospodarki odpadami.

2.6 Obszary, na których rozmieszczone będą inwestycje celu publicznego o znaczeniu lokalnym.

2.6.1 Planuje się rozmieszczenie inwestycji celu publicznego o znaczeniu lokalnym, szczególnie w zakresie dotyczącym powiększenia terenu cmentarza, rozbudowy terenów komunikacji i infrastruktury technicznej w celu obsługi terenów położonych w obszarach objętych Zmianą nr 3 Studium.

2.7 Obszary, na których rozmieszczone będą inwestycje celu publicznego o znaczeniu ponadlokalnym, zgodnie z ustaleniami planu zagospodarowania przestrzennego województwa i programów zawierających zadania o znaczeniu ponadlokalnym: nie występują.

2.8 Obszary, dla których obowiązkowe jest sporządzenie miejscowego planu zagospodarowania przestrzennego na podstawie przepisów odrębnych, w tym obszary wymagające przeprowadzenia scaleń i podziału nieruchomości, a także obszary przestrzeni publicznej.

2.8.1 Planuje się sporządzenie miejscowego planu zagospodarowania przestrzennego obejmującego tereny działek przeznaczone na cele powiększenia terenu cmentarza i wymagające przeznaczenia gruntów rolnych na cele nierolnicze.

2.9 Obszary dla których gmina zamierza sporządzić miejscowe plany zagospodarowania przestrzennego, w tym obszary wymagające zmiany przeznaczenia gruntów rolnych i leśnych na cele nierolnicze i nieleśne.

2.9.1 Obszar, dla którego obowiązkowe jest sporządzenie miejscowego planu zagospodarowania przestrzennego obejmuje grunty wymagające przeznaczenie na cele nierolnicze, przeznaczone na cele powiększenia cmentarza wraz strefą ochrony sanitarnej.

2.10 Kierunki i zasady kształtowania rolniczej powierzchni produkcyjnej.

2.10.1 Wskazuje się przeznaczenie na cele nierolnicze terenów planowanych na cele powiększenia cmentarza i komunikacji. Pozostałe tereny użytków rolnych bez zmian.

2.11 Kierunki i zasady kształtowania leśnej powierzchni produkcyjnej: nie występują.

2.12 Obszary szczególnego zagrożenia powodzią oraz obszary osuwania się mas ziemnych: nie występują.

3. Synteza Zmiany nr 3 Studium uwarunkowań i kierunków zagospodarowania przestrzennego.

Teren objęty granicami Zmiany nr 3 Studium wskazuje się do zagospodarowania na cele powiększenia terenu cmentarza w Rokietnicy, komunikacji, infrastruktury technicznej, zieleni i upraw rolnych.

W granicach terenu objętego zmianą dopuszcza się zmianę ukształtowania i niwelację terenu w tym wykonywanie tarasów i nasypów, prowadzenie robót melioracyjnych mających korzystny wpływ na istniejące stosunki wodne, realizację dróg wewnętrznych, ciągów pieszo-jezdnym, ścieżek pieszych i rowerowych, parkingów, realizację usług związanych z zagospodarowaniem terenu cmentarza. Oznacza się strefę ochrony sanitarnej w odległości 50m od granicy z terenem wskazanym na powiększenie istniejącego cmentarza.

Nie występują obszary, na których rozmieszczone będą inwestycje celu publicznego o znaczeniu ponadlokalnym, zgodnie z ustaleniami planu zagospodarowania przestrzennego województwa i programów zawierających zadania o znaczeniu ponadlokalnym, tereny narażone na zalewanie, tereny osuwiskowe, tereny leśne, obszary, dla których wyznacza się w złożu kopaliny filar ochronny, obszary i tereny górnicze gazu ziemnego, obszary pomników zagłady i ich stref ochronnych oraz obowiązujące na nich ograniczenia prowadzenia działalności gospodarczej, zgodnie z przepisami ustawy z dnia 7 maja 1999 r. o ochronie terenów byłych hitlerowskich obozów zagłady (Dz. U. Nr 41, poz. 412, z późn. zm.), obszary wymagające przekształceń, rehabilitacji, rekultywacji lub remediacji, obszary zdegradowane, granice terenów zamkniętych i ich stref ochronnych, obszary funkcjonalne o znaczeniu lokalnym, w zależności od uwarunkowań i potrzeb zagospodarowania występujących w gminie, obszary, na których przewiduje się rozmieszczenie urządzeń wytwarzających energię z odnawialnych źródeł energii o mocy przekraczającej 100 kW, a także ich stref ochronnych związanych z ograniczeniami w zabudowie oraz zagospodarowaniu i użytkowaniu terenu, obszary, na których mogą być sytuowane obiekty handlowe o powierzchni sprzedaży powyżej 2000 m².

Przy zagospodarowaniu terenów należy uwzględnić położenie części terenu w zasięgu udokumentowanego złoża gazu ziemnego „Rokietnica”, o numerze GZ 4634, które ma status złoża negatywnego.

Zagospodarowanie terenu na cele cmentarza wymaga uwzględnienia zróżnicowanych warunków gruntowych występujących w granicach terenu wskazanego na cele powiększenia cmentarza, jak wykazano we wnioskach z opracowania ekofizjograficznego.

Wskazuje się główny kierunek obsługi komunikacyjnej terenu cmentarza z drogi publicznej, wojewódzkiej, poprzez drogi wewnętrzne i ciągi pieszo-jezdne.

Na terenie wskazanego na cele powiększenia cmentarza przewiduje się wyznaczenie terenów pochówków wraz z zielenią towarzyszącą, kaplicą cmentarną, drogą wewnętrzną, ciągiem pieszo-jezdnym, parkingiem, placami, z uzupełnieniem zagospodarowania obiektami małej architektury, pomnikami, oświetleniem. W szczególności dopuszcza się zmianę ukształtowania terenu, uzupełnienie zagospodarowania obiektami usług związanymi z obsługą terenu cmentarza, zapleczem sanitarnym, obiektami infrastruktury technicznej, ścieżką pieszo-rowerową i ogrodzeniem cmentarnym.

W granicach strefy 50m od terenu cmentarza pozostawia się tereny upraw rolnych z dopuszczeniem realizacji sieci infrastruktury technicznej i oraz planuje się zagospodarowanie części terenów na cele komunikacji (dróg, ścieżki rowerowej, parkingu) wraz z obiektami małej architektury i oświetleniem.

4. Zawartość części graficznej do zmiany nr 3 Studium:

*RYS NR 1/3- UWARUNKOWANIA ZGOSPODAROWANIA PRZESTRZENNEGO
skala 1: 10 000*

*RYS. NR 2/3- KIERUNKI ZAGOSPODAROWANIA PRZESTRZENNEGO
I OCHRONY ZASOBÓW ŚRODOWISKA skala 1: 10 000*

*RYS NR 3/3 - INFRASTRUKTURA I KIERUNKI ZAGOSPODAROWANIA OBSZARÓW
WIEJSKICH - POLITYKA PRZESTRZENNA skala 1: 10 000*