

**UCHWAŁA Nr XXIV/148/2012
RADY GMINY W ROKIETNICY
z dnia 11 października 2012r.**

w sprawie uchwalenia Miejscowego Planu Zagospodarowania Przestrzennego, dla Zagospodarowania odwiertów gazowych „Maćkowice 2-3”, terenu położonego w Gminie Rokietnica.

Na podstawie art. 18 ust.2 pkt 5 ustawy z dnia 8 marca 1990r o samorządzie gminnym / Dz. U z 2001r Nr 142 poz. 1591 z późn. zm./ oraz art. 20 ust. 1 ustawy z dnia 27 marca 2003r o planowaniu i zagospodarowaniu przestrzennym /j.t. Dz. U z 2012r poz. 647/, po stwierdzeniu zgodności z ustaleniami Studium Uwarunkowań i Kierunków Zagospodarowania Przestrzennego Gminy Rokietnica, uchwalonego Uchwałą Nr XXIII/117/2001 Rady Gminy w Rokietnicy, w dniu 26 marca 2001r, ze zmianą.

**RADA GMINY W ROKIETNICY
uchwala, co następuje:**

**I.
PRZEPISY OGÓLNE**

§ 1. 1. Uchwala się Miejscowy Plan Zagospodarowania Przestrzennego dla Zagospodarowania odwiertów gazowych „Maćkowice 2-3”, terenu położonego w Gminie Rokietnica, zwany dalej planem, w granicach oznaczonych na rysunku planu.

2.Plan obejmuje teren przeznaczony pod budowę gazociągu wraz z urządzeniami infrastruktury technicznej, stanowiący inwestycję celu publicznego o znaczeniu ponadlokalnym, o powierzchni 1,3263ha, pod urządzenia infrastruktury technicznej.

3.Załącznikiem do niniejszej uchwały jest rysunek planu w skali 1: 1000, stanowiący załącznik Nr 1,

4.Załącznik graficzny Nr 1, stanowiący rysunek planu, zawiera integralną część ustaleń planu i obowiązuje w zakresie oznaczeń graficznych oznaczonych na rysunku planu, jako obowiązujące.

5.Część tekstowa planu zawiera odniesienia do części graficznej, tj. rysunku planu, które obowiązują w zakresie ustalonym.

§ 2.1.W granicach planu wyznacza się teren infrastruktury technicznej, oznaczony na rysunku planu symbolem G.

2.Granice planu są ściśle określone i ograniczają teren tożsamy z obszarem o funkcji przeznaczonej pod realizację infrastruktury technicznej wraz z obiektami i urządzeniami technicznymi towarzyszącymi.

II.

PRZEPISY SZCZEGÓLNE

§ 3. Przy zagospodarowaniu terenu objętego planem należy uwzględnić :

1) przebieg istniejących sieci i urządzeń infrastruktury technicznej, poprzez zachowanie odległości lokalizowanych obiektów od elementów infrastruktury technicznej,

2) położenie w granicach Przemysko-Dynowskiego Obszaru Chronionego Krajobrazu oraz obszarów Natura 2000 do których należy Obszar Specjalnej Ochrony Ptaków „Pogórze Przemyskie” (Kod: PLB 180001) oraz Obszar mający znaczenie dla Wspólnoty ” Ostoja Przemyska”(Kod: PLB180012), poprzez ustalenia zawarte w przepisach szczegółowych niniejszej uchwały,

3) położenie w granicach terenu górniczego „Wola Rokietnicka”, poprzez ustalenia zawarte w przepisach szczegółowych niniejszej uchwały.

§ 4. Na terenie objętym planem obowiązuje zakaz lokalizacji obiektów budowlanych, urzędzania stałych składów i magazynów, za wyjątkiem obiektów infrastruktury technicznej i towarzyszącej sieci gazowej.

§ 5. Na terenie objętym planem dopuszcza się:

- 1) modernizację, rozbudowę, przebudowę, przełożenie istniejących sieci infrastruktury technicznej oraz budowę nowych sieci i urządzeń infrastruktury technicznej towarzyszącej sieci gazowej, w tym światłowodu i innych sieci oraz urządzeń technicznych, pod warunkiem, że nie wykluczy to możliwości zagospodarowania terenu zgodnie z jego przeznaczeniem określonym w planie,
- 2) modernizację, rozbudowę, przebudowę istniejących dróg utwardzonych, pod warunkiem, że nie wykluczy to możliwości zagospodarowania terenu zgodnie z jego przeznaczeniem określonym w planie,
- 3) zagospodarowanie urządzeniami drogowymi, przejazdami drogowymi i urządzeniami technologicznymi związanymi z przebiegiem infrastruktury technicznej,
- 4) drogi wewnętrzne jako drogi gruntowe nie wyznaczone na rysunku planu, o szerokości nie mniejszej niż 3,0m,
- 5) leśne użytkowanie terenów, na gruntach leśnych, poza pasem 2,0m licząc od osi gazociągu w obie strony,
- 6) możliwość lokalizacji sieci i urządzeń inwestycji telekomunikacyjnych, pod warunkiem, zapewnienia możliwości zagospodarowania terenu, zgodnie z jego przeznaczeniem określonym w planie,
- 7) przebudowę rowów melioracyjnych i cieków wodnych, przy zachowaniu ciągłości systemu odwadniania terenów zmeliorowanych.

§ 6. Ustala się zasady obsługi komunikacyjnej terenu objętego planem :

- 1) teren objęty planem dostępny jest z istniejących ciągów komunikacyjnych: drogi powiatowej oraz drogi wewnętrznej, na warunkach dotychczasowych.
- 2) dopuszcza się tymczasowe utwardzenie terenu na czas budowy infrastruktury technicznej, w granicach opracowania planu.

§ 7. 1. Zasady obsługi terenów w zakresie infrastruktury technicznej i gospodarki odpadami:

- 1) zaopatrzenie w wodę do celów prób ciśnieniowych oraz płukania gazociągu, poprzez bezpośredni pobór wody z cieków wodnych, zlokalizowanych poza planem,
- 2) zaopatrzenie w energię elektryczną z istniejących i projektowanych sieci i urządzeń infrastruktury technicznej, z możliwością rozbudowy sieci i lokalizacji stacji transformatorowych, zlokalizowanych poza obszarem planu,
- 3) odprowadzenie wód wykorzystanych do celów hydraulicznych oraz wód płuczących gazociąg, do odstożników poza obszarem planu,
- 4) odprowadzenie wód opadowych w granicach planu, w sposób nie powodujący zanieczyszczenia wód i gleby jak również szkody na działkach sąsiednich,
- 5) gromadzenie odpadów w szczelnych pojemnikach na terenie objętym planem, a ich usuwanie na zasadach obowiązujących w gminie.

2. Dopuszcza się inne niż wymienione w punktach 1-5 rozwiązania w zakresie infrastruktury technicznej i gospodarki odpadami, przy zapewnieniu możliwości zagospodarowania terenu, zgodnie z jego przeznaczeniem określonym w planie.

§ 8. Do czasu zagospodarowania terenu zgodnie z funkcją ustaloną przepisami niniejszej uchwały, teren należy użytkować w sposób dotychczasowy, z dopuszczeniem obiektów i urządzeń infrastruktury technicznej związanej z poszukiwaniem, badaniami geofizycznymi i wierceniami za gazem i ropą naftową.

§ 9. Ustala się zasady podziałów geodezyjnych :

- 1) w granicach planu dopuszcza się wykonanie podziałów geodezyjnych pod infrastrukturę techniczną, o powierzchni nowo wydzielonej działki nie mniejszej niż 50,0m²,
- 2) granica opracowania planu jest obowiązującą granicą podziału geodezyjnego.

§ 10. 1. Teren oznaczony symbolem G przeznacza się pod lokalizację gazociągu wraz z urządzeniami infrastruktury technicznej, dla Zagospodarowania odwiertów gazowych „Maćkowice 2-3”.

2. Zasady zagospodarowania terenu oznaczonego symbolem G :

- 1) gazociąg o którym mowa w ust. 1 należy lokalizować w granicach planu, w odległości min. 2,0m licząc od granicy obszaru objętego planem,
- 2) w granicach planu w miejscach skrzyżowania się projektowanego gazociągu z innymi przeszkodami terenowymi wymagane jest wykonanie konstrukcji chroniących gazociąg przed uszkodzeniem.

III.

PRZEPISY KOŃCOWE

§ 11. Ustala się stawkę wzrostu wartości nieruchomości powstałą w związku z uchwaleniem niniejszego planu, w wysokości 2 %.

§ 12. Wykonanie uchwały powierza się Wójtowi Gminy Rokietnica.

§ 13. Uchwała podlega ogłoszeniu w Dzienniku Urzędowym Województwa Podkarpackiego i wchodzi w życie po upływie 14 dni od daty jej ogłoszenia w Dzienniku Urzędowym Województwa Podkarpackiego.

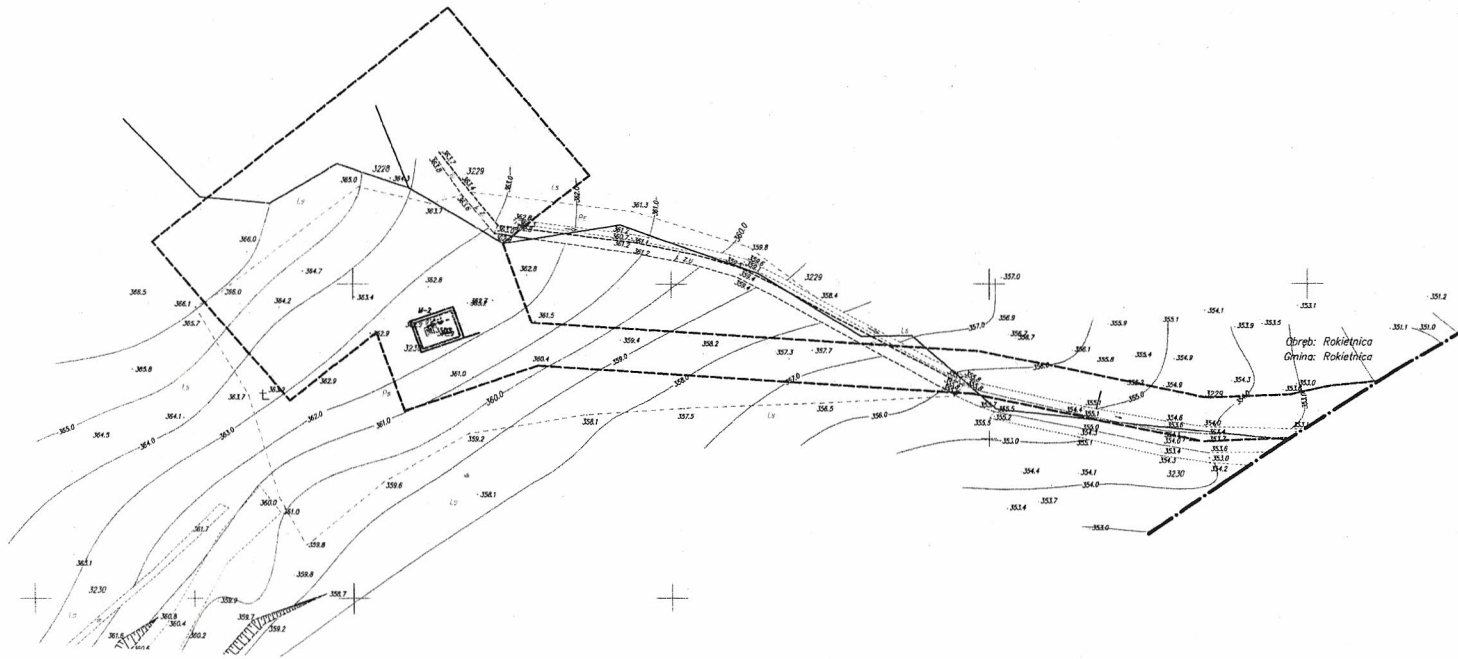
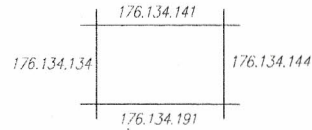
PRZEWODNICZĄCY
RADY GMINY ROKIETNICA

Jerzy Kondrat

MIEJSCOW. PLAN ZAGOSPODAROWANIA PRZESTRZENNEGO
DLA ZAGOSPODAROWANIA ODWIERTÓW GAZOWYCH "MAĆKOWICE 2-3"
TERENU POŁOŻONEGO W GMINIE ROKIETNICA

MAPA DO CELÓW PROJEKTOWYCH

Mapa powstała na podstawie nowego pomiaru wykonanego w 2009r. przez PUGiK geod. upr. Frankiewicz Jerzy os. Jagiellońców 3/31, 37-500 Jarosław, woj.: podkarpackie
 Granice działek wykazane na niniejszej mapie wnieśliśmy na podstawie operatu ewidencyjnego gruntów wsi Maćkowice.



Obręb: Rokietnica
 Gmina: Rokietnica
 Powiat: Jarosław
 woj.: podkarpackie

L.k.s.rob.1544/187/2009
 Mapa aktualna na dzień 03.09.2009 r.
 Data wykonania 03.09.2009 r.

176.134.143
 1:1000

PRZEWODNICZĄCY
RADY GMINY ROKIETNICA

Jerzy Kondrat

Rysunek Planu
 Skala 1:1000



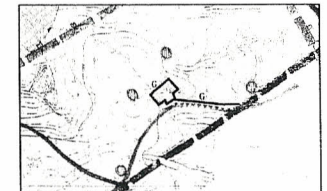
LEGENDA

OBOWIĄZUJĄCE OZNACZENIA PLANU

- Granica terenu objętego planem
- Teren infrastruktury technicznej

INFORMACYJNE OZNACZENIA PLANU

- Granica Gminy
- Teren górniczy "Wola Rokietnicka"



Wzręsy ze Studium Uwarunkowań i Kierunków Zagospodarowania Przestrzennego Gminy Rokietnica uchwalonego uchwałą Nr XXIII/117/2001 Rady Gminy Rokietnica z dnia 26 marca 2001r. ze zm.

Załącznik Graficzny Nr 1
 Nr XXIV/148/2012r.
 Rady Gminy Rokietnica
 z dnia 11 października 2012r.